



GEBZE TEKNİK ÜNİVERSİTESİ
SAĞLIK KÜLTÜR VE SPOR DAİRESİ
BAŞKANLIĞI



2022 YILI FAALİYET RAPORU
OCAK 2023



Dünyada her şey için, medeniyet için, hayat için, başarı için, en hakiki mürşit bilimdir.

İÇİNDEKİLER

	I- GENEL BİLGİLER	1
A-	Misyon ve Vizyon	1
B-	Yetki, Görev ve Sorumluluklar	1
C-	İdareye İlişkin Bilgiler	2
1-	Fiziksel Yapı	2
2-	Teşkilat Yapısı	6
3-	Teknoloji ve Bilişim Altyapısı	7
4-	İnsan Kaynakları	8
5-	Sunulan Hizmetler	11
6-	Yönetim ve İç Kontrol Sistemi	18
D-	Diğer Hususlar	18
	II- AMAÇLAR ve HEDEFLER	19
A-	Temel Politika ve Hedefler	19
B-	İdarenin Stratejik Planında Yer Alan Amaç ve Hedefler	20
C-	Diğer Hususlar	20
	III- FAALİYETLERE İLİŞKİN BİLGİ VE DEĞERLENDİRMELER	21
A-	Mali Bilgiler	21
1-	Bütçe Uygulama Sonuçları	21
2-	Temel Mali Tablolara İlişkin Açıklamalar	24
3-	Mali Denetim Sonuçları	24
4-	Diğer Hususlar	24
B-	Performans Bilgileri	24
1-	Program, Alt Program, Faaliyet Bilgileri	24
2-	Performans Sonuçlarının Değerlendirilmesi	37
3-	Stratejik Plan Değerlendirme Tabloları	37
4-	Performans Bilgi Sisteminin Değerlendirilmesi	39
	IV-KURUMSAL KABİLİYET ve KAPASİTENİN DEĞERLENDİRİLMESİ	39
A-	Üstünlükler	39
B-	Zayıflıklar	40
C-	Değerlendirme	40
	V- ÖNERİ VE TEDBİRLER	40
	İç Kontrol Güvence Beyanı	41

I- GENEL BİLGİLER

A- Misyon ve Vizyon

Misyon

Öğrencilerin beden ve ruh sağlığını korumak. Barınma, beslenme, çalışma, dinlenme ve ilgi alanlarına göre boş zamanlarını değerlendirmek. Yeni ilgi alanları kazanmalarına imkân sağlayarak, gerek sağlık gerekse sosyal durumlarının iyileşmesine, yeteneklerinin ve kişiliklerinin sağlıklı bir şekilde gelişmesine imkân verecek hizmetler sunmak onları ruhsal ve bedensel sağlıklarına özen gösteren bireyler olarak yetiştirmek, birlikte düzenli ve disiplinli çalışma, dinlenme ve eğlenme alışkanlıklarını kazandırarak işleyişi sağlamaktır.

Vizyon

Verilen tüm hizmet alanlarında; öğrenci ve personele yönelik, kaynaklarını verimli kullanan, bilgi ve teknoloji ile donatılmış, öncü bir başkanlık olmaktır.

Değerler

- a) Atatürk İlke ve İnkılaplarına bağlı olmak,
- b) Kanun, yönetmelik ve resmi kurallara bağlı olmak,
- c) Sorumluluk bilinci içerisinde etik değerlere bağlı olmak,
- d) Gerçekçi ve şeffaf bir hizmet bilinciyle güvenilir olmak,
- e) Çalışkanlık ve yaratıcılık özelliklerini ön plana çıkararak yenilikçi olmak,
- f) İnançlara saygılı, hoşgörülü ve güler yüzlü olmak.

B- Yetki, Görev ve Sorumluluklar

2547 Sayılı Yükseköğretim Kanunu'nun 46. ve 47. maddeleri uyarınca kurulan Sağlık Kültür ve Spor Dairesi Başkanlığı Yükseköğretim Kurulunun belirlediği plan ve programlar doğrultusunda öğrencilerin beslenme, barınma, çalışma, dinlenme gibi gereksinimlerini karşılamak ve yeni bilgi alanları kazanmalarına imkân sağlamakla görevlidir.

Bu amaçla Üniversitemizde kurulan Sağlık Kültür ve Spor Dairesi Başkanlığı hizmet verdiği kesimin bütünü için bir sağlık kuruluşu, öğrencilerin sosyal, kültürel, danışma ve rehberlik ile spor ihtiyaçlarını karşılayan bir hizmet birimi ve eğitim ve öğretimin desteklenmesi amacıyla bu alanda uygulama ve araştırmaların yapıldığı bir uygulama Daire Başkanlığıdır.

Öğrencilerin ve personelin beden ve ruh sağlığının korunması, beslenme, barınma, çalışma, spor yapma, boş zamanlarını değerlendirme ve sosyal ihtiyaçlarını karşılamak amacıyla konferans, sempozyum, seminer, tiyatro, konser, sergi, halk oyunları faaliyetleri düzenleyerek bunlarla ilgili salonların, kantin, kafeterya gibi tesislerin işletilmesi/işlettirilmesi bunlardan öğrencilerin ve personelin iyi şekilde yararlanmalarını sağlamaktır.

1. Öğrencilerin, personelin sağlık ve tedavileri ile ilgili hizmetleri yürütmek,
2. Öğrencilerin ve personelin sportif, kültürel, sosyal ihtiyaçlarını karşılayacak faaliyetler düzenlemek,
3. Öğrencilerin ve personelin beslenme ve benzeri ihtiyaçlarını karşılamak.

Başkanlığımızca verilen hizmetler:

- a. Sağlık Hizmetleri,
- b. Kültür Hizmetleri,
- c. İdari Hizmetler,
- d. Spor Hizmetleri.

C- İdareye İlişkin Bilgiler

1- Fiziksel Yapı

Sağlık Kültür ve Spor Dairesi Başkanlığı;

Çayırova Yerleşkesinde Kongre ve Kültür Binasında görev yapan Başkanlığımızda Sağlık Kültür ve Spor Dairesi Başkanı, Kültür Hizmetleri Birimi, Öğrenci Toplulukları Komisyonu Birimi, Muhasebe Birimi, Kalite Yönetim Birimi, Personel Özlük İşleri Birimi ve Başkanlığımıza bağlı Sağlık Hizmetler, Misafirhane Hizmetleri ve Spor Hizmetleri Birimi organizasyon yapısıyla ve 2 arşiv olmak üzere yaklaşık 600 m² alanda görev yapmaktadır.

1-1- Sosyal Alanlar

Tablo 1.1.Kantinler ve Kafeteryalar

	2019 Yılı	2020 Yılı	2021 Yılı	2022 Yılı
Kantin Sayısı	1 adet	1 adet	1 adet	1 adet
Kantin Alanı	22 m ²	20 m ²	22 m ²	22 m ²

	2019 Yılı	2020 Yılı	2021 Yılı	2022 Yılı
Kafeterya (Restoran) Sayısı	5 adet	5 adet	6 adet	6 adet
Kafeterya (Restoran) Alanı	640 m ²	640 m ²	1.280 m ²	1.280 m ²

Tablo 1.2.Yemekhaneler

	2019 Yılı	2020 Yılı	2021 Yılı	2022 Yılı
Öğrenci Yem. Sayısı	1 adet	2 adet	2 adet	2 adet
Öğrenci Yem. Alanı	616 m ²	1230 m ²	1230 m ²	1230 m ²
Öğrenci Yem. Kapasitesi	700 kişi	900 kişi	780 kişi	780 kişi
Personel Yem. Sayısı	1 adet	2 adet	2 adet	2 adet
Personel Yem. Alanı	991 m ²	1605 m ²	1605 m ²	1605 m ²
Personel Yem. Kapasitesi	400 kişi	600 kişi	305 kişi	344 kişi

Tablo 1.3.Misafirhaneler

	2021 Yılı	2022 Yılı
Tek Kişilik ve ya Aile Oda	9 adet	9 adet
Çift Kişilik Oda	3 Adet	3 Adet
3 kişilik aile SUİT Oda	1 adet	1 adet
4 kişilik aile SUİT Oda	1 adet	1 adet
8 Kişilik Paylaşımlı ve Ranzalı Oda	1 adet	2 adet
10 Kişilik Paylaşımlı ve Ranzalı Oda	1 adet	1 adet

Tablo 1.4.Spor Tesisleri

	2019 Yılı	2020 Yılı	2021 Yılı	2022 Yılı
Kapalı Spor Tesisleri Sayı	1 adet	1 adet	2 adet	2 adet
Kapalı Spor Tesisleri Alan	4200 m ²	4200 m ²	9345 m ²	9345 m ²
Açık Spor Tesisleri Sayı	7 adet	7 adet	7 adet	7 adet
Açık Spor Tesisleri Alan	6000 m ²	6000 m ²	6000 m ²	6000 m ²

Tablo 1.5.Toplantı – Konferans Salonları

	2019	2020	2021	2022
Toplantı Salonu	-	5 adet	5 adet	5 adet
Toplantı Salonu Kapasitesi	-	430 Kişi	430 Kişi	430 Kişi
Konferans Salonu	-	3 adet	3 adet	3 adet
Konferans Salonu Kapasitesi	-	1320 Kişi	1320 Kişi	1320 Kişi
Toplam	-	8 adet (1750 Kişi)	8 adet (1750 Kişi)	8 adet (1750 Kişi)

Tablo 1.6.Eğitim ve Dinlenme Tesisleri

	2022 Yılı
Eğitim ve Dinlenme Tesisleri Sayısı (Fotokopi Çekim Merkezi ve Kültür Merkezi)	2 adet
Eğitim ve Dinlenme Tesisleri Kapasitesi (Fotokopi Çekim Merkezi ve Kültür Merkezi)	7618 m ²

Tablo 1.7.Öğrenci Kulüpleri

	2022 Yılı
Öğrenci Kulüpleri Sayısı	52
Öğrenci Kulüpleri Alanı	150 m ²

Tablo 1.8.Okul Öncesi ve İlköğretim Okulu Alanları

	2019 Yılı	2020 Yılı	2021 Yılı	2022 Yılı
Anaokulu/Anasınıfı Sayısı	1 adet	1 adet	1 adet	1 adet
Anaokulu/Anasınıfı Alanı	316 m ²	1615 m ²	1615m ²	1615m ²

1-2- Hizmet Alanları**Tablo 1.9. İdari Personel Hizmet Alanları**

	2019 Yılı		2020 Yılı		2021 Yılı		2022 Yılı	
	Sayısı (Adet)	Kul. Sayısı	Sayısı (Adet)	Kul. Sayısı	Sayısı (Adet)	Kul. Sayısı	Sayısı (Adet)	Kul. Sayısı
Çalışma Odası	22	22	22	14	22	14	22	14
Toplam	22	22	22	14	22	14	22	14

Tablo 1.10- Ambar Alanları

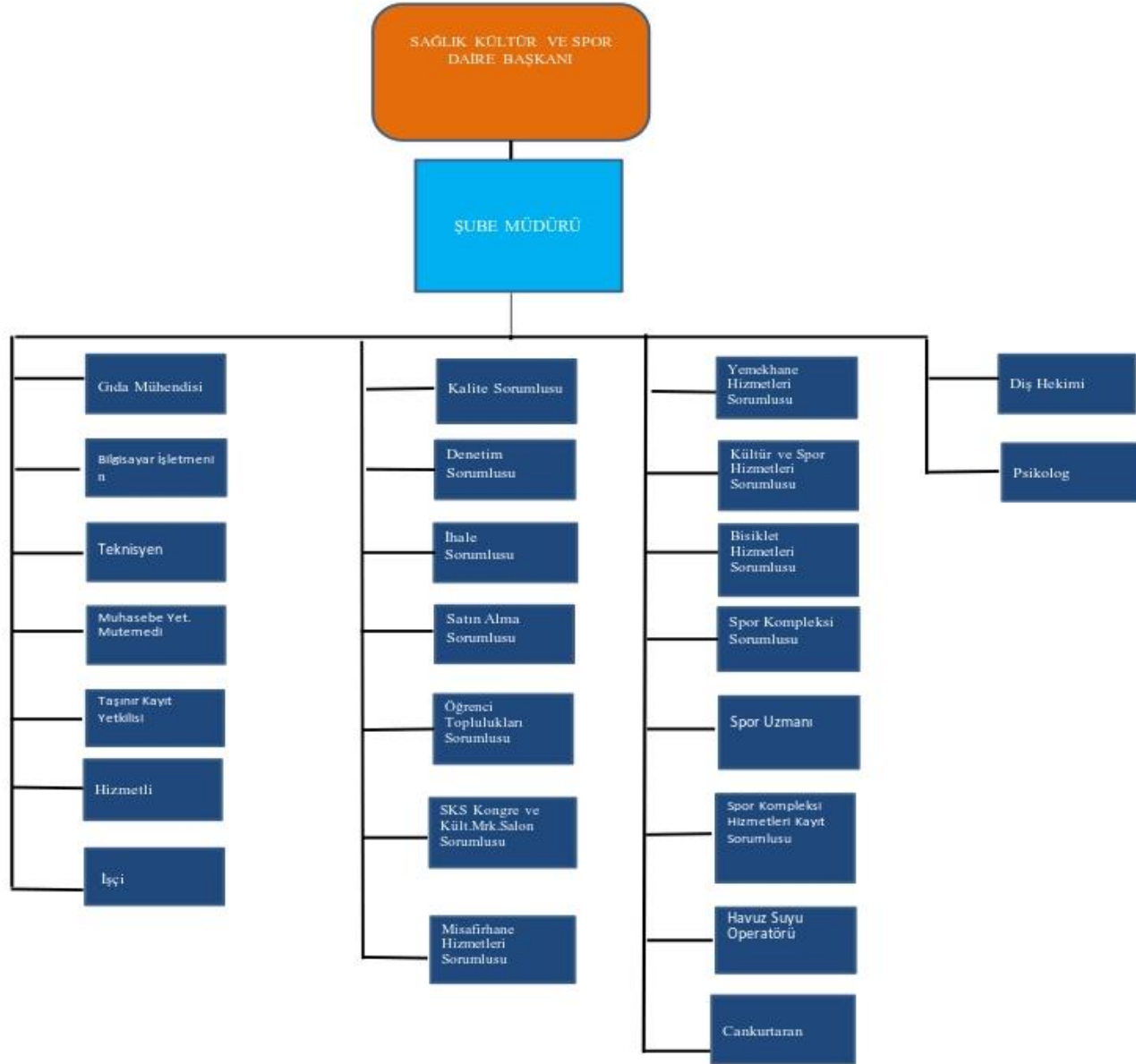
	2019 Yılı	2020 Yılı	2021 Yılı	2022 Yılı
Ambar Sayısı	3	3	3	3
Ambar Alanı	192 m ²	192 m ²	192 m ²	192 m ²

Tablo 1.11- Arşiv Alanları

	2019 Yılı	2020 Yılı	2021 Yılı	2022 Yılı
Arşiv Alanı (m ²)	-	-	6 m ²	6 m ²

2- Teşkilat Yapısı

Sağlık Kültür ve Spor Dairesi Başkanlığı'nın teşkilat yapısı aşağıda gösterilmiştir.



3- Teknoloji ve Bilişim Altyapısı

Sahip olunan Teknoloji ve Bilişim altyapısına ait bilgiler Tablo-1.12’de Bilgisayarlar, Diğer Bilgi ve Teknolojik Kaynaklar şeklinde gösterilmiştir.

Tablo 1.12- Bilgisayarlar, Diğer Bilgi ve Teknolojik Kaynaklar

Cinsi	2019 Yılı		2020 Yılı		2021 Yılı			2022 Yılı		
	İdari (Adet)	Eğitim (Adet)	İdari (Adet)	Eğitim (Adet)	İdari (Adet)	Eğitim (Adet)	Araştırma Amaçlı (Adet)	İdari (Adet)	Eğitim (Adet)	Araştırma Amaçlı (Adet)
Projeksiyon	-	6	-	6	2	2	2	2	2	2
Fotokopi Makinesi	2	-	2	-	1	-	-	4	-	-
Faks	1	-	1	-	1	-	-	1	-	-
Fotoğraf Makinesi	-	2	-	2	-	1	1	-	1	1
Kameralar	-	1	2	1	1	1	1	1	1	1
Televizyonlar	5	-	3	-	1	1	1	-	1	1
Tarayıcılar	1	-	1	-	7	-	-	1	-	-
Dvd’ler	-	-	6	-	-	-	-	-	-	-
Kart Okuyucu	6	-	6	-	-	-	-	4	-	-
Yazıcılar	7	-	-	4	-	-	-	2	2	1
Spor Amaçlı Tekneler	-	4	-	1	-	-	-	-	4	-
Motor Bot	-	1	-	6	-	-	-	-	1	-
Teleskop	-	1	-	6	2	2	2	-	1	-
Masa Üstü Bilgisayar Sayısı	28	-	30	-	36	-	-	34	-	-
Taşınabilir Bilg. Sayısı	4	-	5	-	5	-	-	5	-	-

4- İnsan Kaynakları

4-1- Başkanlık Kadrolarında Bulunan Personel

4-1-1- Genel Bilgi

Başkanlık kadrolarının istihdam şekillerine göre dolu-boş ve yıllar itibari ile karşılaştırması Tablo 1.13. de gösterilmiştir.

Tablo 1.13- Başkanlık Kadro Durumu

YIL	İDARİ PERSONEL		SÖZLEŞMELİ PERSONEL		İŞÇİ		TOPLAM	
	Dolu	Boş	Dolu	Boş	Dolu	Boş	Dolu	Boş
2019 Yılı	20	25	-	-	2	-	22	25
2020 Yılı	20	25	-	-	2	-	22	25
2021 Yılı	18	27	-	-	1	1	19	28
2022 Yılı	20	25	1	-	1	1	22	26

4-1-2- Hizmet Sınıfları İtibariyle Personel Bilgileri

Hizmet sınıfları itibarıyla Daire Başkanlığımızın dolu-boş ve kadroları Tablo 1.14. de gösterilmiştir.

Tablo 1.14- Başkanlık Kadro Hizmet Sınıfı

	Dolu	Boş
Genel İdare Hizmetleri	13	25
Sağlık Hizmetleri	2	-
Teknik Hizmetler	1	-
Yardımcı Hizmetler	4	-
TOPLAM	20	25

4-1-3- Kadro Unvan Bilgileri

Daire Başkanlığımızın dolu kadrolarının unvanlar itibarıyla dağılımı Tablo 1.15. de gösterilmiştir.

Tablo 1.15- Kadro Unvanları

KADRO UNVANI	SAYISI
Daire Başkanı	1
Şube Müdürü	2
Diş Hekimi	1
Psikolog	1
Bilgisayar İşletmeni	9
Teknisyen	1
Mühendis	1
Hizmetli	3
İşçi	1
TOPLAM	20

4-2- Başkanlık Emrinde Görevli Personel

4-2-1- Genel Bilgiler

Daire Başkanlığımızın emrinde görevlendirilen personelin istihdam şekilleri Tablo 1.16. de gösterilmiştir.

Tablo 1.16- Görevlendirilen Personel Sayıları

YIL	İDARİ PERSONEL	SÖZLEŞMELİ PERSONEL	TOPLAM
2022	1	1	2

4-2-2- Hizmet Sınıfları İtibarıyla Personel Bilgileri

Başkanlık emrinde görevlendirilen personelin hizmet sınıfları itibarıyla dağılımı Tablo 1.17. de gösterilmiştir.

Tablo 1.17- Görevlendirilen Personel Hizmet Sınıfı

KADRO UNVANI	SAYISI
Enstitü Sekreteri	-
Genel İdare Hizmetleri Sınıfı	-
SPOR UZMANI	1
TOPLAM	1

4-2-3- Hizmet Sınıfları İtibarıyla Personel Bilgileri

Sağlık Kültür ve Spor Dairesi Başkanlığı emrinde görevlendirilen personelin unvanlar itibarıyla dağılımı Tablo 1.18. de gösterilmiştir.

Tablo 1.18- Görevlendirilen Personel Unvanı

KADRO UNVANI	SAYISI
Şube Müdürü	-
Bilgisayar İşletmeni	1
Hizmetli	-
TOPLAM	1

4-3- Kısmi Zamanlı Öğrenci

Sağlık Kültür ve Spor Dairesi Başkanlığı emrinde 2022 Yılı için kısmi zamanlı öğrencilerin sayısal dağılımı Tablo 1.19. de gösterilmiştir.

Tablo 1.19- Kısmi Zamanlı Öğrenci Sayısı

	2019	2020	2021	2022
Kısmi Zamanlı Öğrenci	-	-	41	20

4-3-1- Yıl İçerisinde Ayrılan ve Gelen Personel

2022 yılında Başkanlığımız kadrosunda bir Bilgisayar İşletmeni Spor Kompleksinde görevlendirilmiştir. Bunun yanında Sözleşmeli Personel olarak bir adet Spor Uzmanı Alınmıştır.

5- Sunulan Hizmetler

5-1- Sağlık Hizmetleri

5.1.1- Psikolojik Danışma ve Rehberlik Hizmeti

Psikolojik Danışma ve Rehberlik Hizmetleri olarak öğrencilerin ve personelin karşılaştıkları duygusal, sosyal, eğitime veya meslek ve iş seçimine ilişkin sorunların çözümünde onlara danışmanlık ve rehberlik yapar. Bu bölümde 1 psikolog görev yapmaktadır.

Tablo 1.20- Danışma ve Rehberlik Hizmet Sayıları

	2019 Yılı	2020 Yılı	2021 Yılı	2022 Yılı
Danışan sayısı	132 adet	82 adet	177 adet	193
Görüşen Sayısı	418 adet	219 adet	601 adet	692

- 2022 yılı içinde 193 kişi ilr 692 görüşme yapılmıştır.
- Görüşmeye alınan kişilere randevu, seans işleyişi, gizlilik, psikiyatri desteği ve sorumluluk alanları ile ilgili bilgiler verilmiştir.
- Seanslar kişinin talebi üzerine, çevrimiçi(online) veya yüz yüze olmak üzere 2 farklı şekilde gerçekleştirilmiştir.
- Psikolojik Danışmanlık ve Rehberlik Hizmeti Memnuniyet Anketi hizmet alan 193 kişiye gönderilmiş 31 kişiden dönüş alınmıştır.
- Psikolojik Danışmanlık ve Rehberlik Hizmeti Memnuniyet Anketi üzerinde revizyon gerçekleştirilmiştir.
- Danışanlara gerektiğinde psikolojik test ve envanter uygulanmış ve değerlendirmeleri yapılmıştır.

5.1.2- Diş Hekimliği Hizmeti

Diş Hekimliği olarak Üniversitemiz öğrencilerine, personeline ve bakmakla yükümlü olunan personel yakınlarına hizmet sunulan ağız ve diş sağlığı ile ilgili koruyucu ve tedavi edici bu bölümde 1 Diş Hekimi hizmet vermektedir.

Tablo 1.21- Hasta Sayı ve Yapılan İşlem Verileri

2022 Yılı					
Hizmet Verilen Hasta Sayısal Verileri			Yapılan İşlem Sayısal Verileri		
Öğrenci	Personel	Personel Yakını	Muayene	Müdahale Edilen Hasta	Reçete
572	272	106	250	700	93

2022 yılı içerisinde 950 kişiye (Üniversitemiz öğrencilerine, personeline ve bakmakla yükümlü olunan 1. derece personel yakınlarına) koruyucu ve tedavi edici sağlık hizmeti verilmiştir.

5-2- Kültür Hizmetleri

Kültür Hizmetleri farklı şehir ve kültür yapılarından Üniversitemize yeni gelen öğrencilere, birbirleri ile tanışmaları, ilgileri doğrultusunda öğrenci toplulukları kurmaları veya var olan topluluklara üye olarak aktif bir şekilde görev almaları, organizasyonlar düzenlemeleri ve ürettikleri etkinlikleri üniversite içi ve dışında sergilemeleri için imkânlar sağlamaktadır. Öğrencilerin; ekip ruhu ve sorumluluk kazanmalarını, hızlı ve doğru karar vermelerini sağlamak, liderlik ve mücadele ruhu kazandırmak, sağlıklı iletişim kurmalarını ve sosyal bireyler olarak hayata atılmalarına zemin hazırlamaktır.

Öğrenci Topluluklarına ait bilimsel ve kültürel etkinliklerinin sayı ve çeşitliliğini üniversite ve yurt içinde geliştirerek arttırmak ve Gebze Teknik Üniversitesi öğrencilerinin sadece bilimsel eğitim almakla kalmayıp, hayatta başarılı olabilmeleri için sosyal donanımlar edinmesini sağlayarak katkıda bulunmaktır.

Bunların yanı sıra;

- a) Öğrencilerin sosyal yaşamlarına ilişkin konularda çalışmalar yapmak ve bu konuda ilgili birimlerle eşgüdüm sağlamak.
- b) Yabancı uyruklu öğrencilerin üniversiteye ve çevreye uyumunu hızlandırmak için onlara yönelik kültürel ve sosyal etkinlikler düzenlenmesine yardımcı olmak.
- c) Öğrenci topluluklarının kurulması ve işleyişlerine ilişkin çalışmaları yürütmek.
- d) Öğrenci toplulukları ile eşgüdümlü çalışmak.
- e) Öğrencilerimizin Güzel Sanatlarla ilgili faaliyetleri izlemelerini, isterlerse bu faaliyetlere katılmalarını temin etmek amacıyla yıl boyunca çeşitli etkinlikler düzenlenmektedir. Bu etkinlikler Üniversitemiz bünyesinde bulunan kapalı spor salonlarda veya açık hava gösterileri şeklinde yapılmaktadır.
- f) Fakültede okuyan öğrencilerin düzenledikleri etkinliklerde gerekli durumlarda konaklama ve ulaşım bedelleri karşılanmaktadır.

5.2.1 Öğrenci Toplulukları

Üniversitemizde toplam 56 öğrenci topluluğu bulunmaktadır. Fakülte/Enstitülerde faaliyet gösteren topluluklar ile birlikte koordineli olarak etkinlikler gerçekleştirilmektedir. Başkanlığımız, aynı zamanda Fakülte /Enstitü topluluklarını Öğrenci Toplulukları Yönergesine uygun olarak kuruluş ve işleyişlerini Rektörlük adına denetler.

Bu topluluklar kültür, sanat, spor, bilim, araştırma, sosyal etkinlikler gibi birçok alanda faaliyet göstermektedirler. Öğrencilerin sosyal ve kültürel yaşamlarının zenginleşmesini sağlayan, kişilik gelişimlerine katkıda bulunan öğrenci toplulukları öğrencilerin sosyalleşmelerinin de bir aracı olmaktadır. Bu nedenle Sağlık Kültür ve Spor Dairesi Başkanlığı, öğrencilerin sosyal aktivitelerini arttırmaları yönünde desteklerini sürdürmekte, Gebze Teknik Üniversitesinin sosyal bir üniversite olması için topluluklar ile işbirliği içerisinde çalışmalarını yürütmektedir. Ayrıca 2022 Yılı bitimine doğru Öğrenci Koordinatörlüğünde faaliyete geçmiştir.

Tablo 1.21- Öğrenci Toplulukları ve Etkinlik Sayısı

SIRA NO	TOPLULUK ADI	FAALİYET ALANI	FAALİYET DURUMU	ETKİNLİK ADEDİ
1.	AR-GE TEKNOLOJİ VE İNAVOSYON TOPLULUĞU	Teknolojik gelişmeler hakkında çalışmalar yaparak bu literatürlere katkıda bulunmak	TESLİM ETMEDİ !	4
2.	BİLİM VE TEKNOLOJİ TOPLULUĞU	Literatüre girecek yada derleme makaleler ve bilim ağı oluşturmak	TESLİM ETTİ	0
3.	BİYOMÜHENDİSLİK (BIOS) TOPLULUĞU	Bilim ile sanat dallarında teorik bilgi beceri ve uygulamaları teşvik etmek	TESLİM ETTİ	0
4.	BİLGİSAYAR TOPLULUĞU	Bilgisayar Bilimi	TESLİM ETTİ	1
5.	ÇEVRE TOPLULUĞU	Toprak,su ve atmosferde kirlenmelerin kontrolü bu problemleri ele almak	TESLİM ETTİ	0
6.	ELEKRONİK E SPOR TOPLULUĞU	Elektronik Spor Turnuvaları	TESLİM ETTİ	0
7.	ELEKTROKİMYA TOPLULUĞU	Elektrokimya hakkında çalışmalar yaparak bu literatürlere katkıda bulunmak	TESLİM ETMEDİ !	5
8.	ENDÜSTRİ (GIES) TOPLULUĞU	Sosyal ve kültürel açıdan iş dünyasına yaratıcı ve özgüvenli mühendisler yetiştirmek	TESLİM ETTİ	0
9.	FİZİK ASTRONOMİ VE TEKNOLOJİ TOPLULUĞU	Fizik ve Astrofizik alanında çalışmalar yapmak	TESLİM ETTİ	54
10.	FOTOĞRAF VE KISA FİLM TOPLULUĞU	Temel fotoğraf eğitimleri ve kısa film gösterimi	TESLİM ETTİ	0
11.	GENÇLİK VE DEĞERLER TOPLULUĞU	Sosyal Değerlere sahip bir gençlik oluşturmak	TESLİM ETMEDİ !	2
12.	GİRİŞİMCİLİK VE KARIYER PLANLAMA TOPLULUĞU	Girişimcilik Eğitimleri, Kariyer planlama Eğitimleri	TESLİM ETTİ	2
13.	GOOGLE GELİŞTİRİCİ TOPLULUĞU	Teknolojiye,yazılıma ve inovatif çalışmalara katkı sağlamak	TESLİM ETTİ	9
14.	GENÇ TEMA TOPLULUĞU	Ülke topraklarımızı tehdit eden erozyon ve çölleşme tehlikesine farkındalık oluşturmak	TESLİM ETTİ	2
15.	HARİTA TEKNOLOJİLERİ ARAŞTIRMA TOPLULUĞU	Harita teknoloji hakkında çalışmalar bu literatürlere katkıda bulunmak	TESLİM ETTİ	5
16.	HALK DANSLARI TOPLULUĞU	Yöresel halk oyunları	TESLİM ETMEDİ !	0
17.	HAYVANLARI VE DOĞAYI KORUMATOPLULUĞU	Hayvanların ve doğal yaşamın korunması konusunda çalışmalar yapmak	TESLİM ETMEDİ !	0
18.	HAVACILIK VE UZAY TOPLULUĞU	Yurtiçi yurt dışı havacılık ve uzay alanını kapsayan teknolojik yenilikçi araştırmacı projeler yapmak	TESLİM ETTİ	5
19.	IEEE TOPLULUĞU	Teknik Geziler, Konferanslar, Seminerler, Teknik Dersler	TESLİM ETTİ	58
20.	İŞLETME VE EKONOMİ TOPLULUĞU	İşletme ve ekonomi alanında çalışmalar yaparak literatüre katkıda bulunmak	TESLİM ETMEDİ !	1
21.	KENT VE GELİŞİM TOPLULUĞU	Kent ve sosyal gelişim hakkında çalışmalar yapmak	TESLİM ETTİ	0
22.	KİMYA MÜHENDİSLİĞİ TOPLULUĞU	Kimya Mühendisliği alanında yeni fırsatlar oluşturmak	TESLİM ETTİ	1
23.	KİMYA TOPLULUĞU	Kimya bilimi hakkında literatüre katkıda bulunmak	TESLİM ETTİ	6
24.	KIZILAY TOPLULUĞU	Toplumsal, birlik ve sosyal sorumluluk çalışmaları	TESLİM ETTİ	0
25.	KUTUP TOPLULUĞU	Kutup araştırmaları üzerine farkındalık oluşturmak	TESLİM ETMEDİ !	2

26.	KÜREK, YELKEN VE KANO TOPLULUĞU	Yurtiçi Yurt dışı spor müsabakalarına ve yarışmalara katılmak	TESLİM ETMEDİ !	0
27.	LATİN DANS TOPLULUĞU	Latin dansları yurtiçi ve yurt dışı etkinliklere katılmak	TESLİM ETMEDİ !	0
28.	LÖSEV FAYDA TOPLULUĞU	Lösemi ve kanser hakkında çalışmalar yaparak literatüre katkıda bulunmak	TESLİM ETMEDİ !	0
29.	MALZEME BİLİMİ TOPLULUĞU	Malzeme mühendisliği alanında konferanslar ve teknik geziler	TESLİM ETTİ	5
30.	MATEMATİK TOPLULUĞU	Matematiksel düşünce, Matematik bilimi	TESLİM ETTİ	1
31.	MANGAL TOPLULUĞU	Mangal ve piknik alanında çalışmalar yapmak	TESLİM ETMEDİ !	1
32.	MİMARLIK VE TASARIM TOPLULUĞU	Atölyeler Kurularak öğrencilerin mimarlık alanında yetenekli olduğu konularda onları teşvik etmek	TESLİM ETTİ	18
33.	MÜZİK VE SANAT TOPLULUĞU	Müzik etkinlikleri, Müzik aletleri eğitimi	TESLİM ETTİ	0
34.	MAKİNE MÜHENDİSLİĞİ TOPLULUĞU	Mühendisliğin uygulama konularında bilinçlendirmek	TESLİM ETMEDİ !	0
35.	OMBUDSMANLIK TOPLULUĞU	Kamu denetçiliği bilinci oluşturmak	TESLİM ETMEDİ !	0
36.	RADYO TOPLULUĞU	Radyoculuğu tanıtmak, Radyo yayını	TESLİM ETMEDİ !	0
37.	ROL YAPMA VE MASA OYUNLARI TOPLULUĞU	Masa oyunları hakkında kültürel alışverişte bulunarak sosyal ortam oluşturmak	TESLİM ETTİ	3
38.	ROBOTİK VE OTOMASYON TOPLULUĞU	Robotik kodlama çalışmaları, Robot yarışlarına katılmak	TESLİM ETTİ	27
39.	SATRANÇ TOPLULUĞU	Satranç kültürü ve farkındalığı oluşturmak	TESLİM ETMEDİ !	0
40.	SEFERBER TOPLULUĞU	Milli dini tarihi günlerin anlam ve önemine uygun programlar düzenlemek	TESLİM ETMEDİ !	1
41.	SİBER GÜVENLİK TOPLULUĞU	Ağ ve Bilgi Güvenliği Hakkında Çalışmalar	TESLİM ETMEDİ !	0
42.	SOSYAL BİLİMLER TOPLULUĞU	Sosyal bilimler dalında çalışmalar yaparak literatürlere katkıda bulunmak	TESLİM ETTİ	7
43.	SU VE SUALTI SPORLARI TOPLULUĞU	Sualtı sporları, Dalış eğitimleri	TESLİM ETMEDİ !	0
44.	SÜRDÜRÜLEBİLİR TOPLULUĞU	Sürdürülebilir farkındalığı oluşturmak	TESLİM ETMEDİ !	2
45.	TARIM BİLİMLERİ VE TEKNOLOJİLERİ TOPLULUĞU	Tarım ve Teknolojileri alanlarında bilinçli bir toplum oluşturmak	TESLİM ETTİ	0
46.	TIYATRO TOPLULUĞU	Tiyatro eğitimleri, Tiyatro oyunları sergilemek	TESLİM ETTİ	3
47.	TOPLUM GÖNÜLLÜLERİ TOPLULUĞU	Sosyal sorumluluk çalışmaları, toplumsal bilinç, çevre ve ekoloji alanlarında çalışmak	TESLİM ETTİ	0
48.	TÜRK TARİH TOPLULUĞU	Türk Tarih vakfi ile ortak projeler, Gençlere tarih bilincini anlatmak	TESLİM ETTİ	0
49.	ULTRASLAN-ÜNİ TOPLULUĞU	Galatasaray kulübü ve okula destek vermek, sportif etkinlikler düzenlemek	TESLİM ETTİ	0
50.	UNITY TOPLULUĞU	Beşiktaş kulübü ve okula destek vermek, sportif etkinlikler düzenlemek	TESLİM ETTİ	0
51.	ÜNİ-TRABZONSPOR TOPLULUĞU	Trabzonspor kulübü ve okula destek vermek, sportif etkinlikler düzenlemek	TESLİM ETTİ	0
52.	ÜNİ-GFB TOPLULUĞU	Fenerbahçe kulübü ve okula destek vermek, sportif etkinlikler düzenlemek	TESLİM ETTİ	0
53.	YAPI TOPLULUĞU	İnşaat mühendisliği alanında çalışmalar yapmak	TESLİM ETTİ	7

54.	YATIRIM TOPLULUĞU	Yatırım analizleriyle ilgili yatırım bilincini oluşturmak	TESLİM ETTİ	0
55.	YENİLER TOPLULUĞU	İlmi,kültürel,ahlaki ve dini konularda bilinçlendirmek	TESLİM ETMEDİ !	6
56.	YOGA VE MEDİTASYON TOPLULUĞU	Yoga ve Meditasyonu Tanıtmak	TESLİM ETTİ	1
GENEL TOPLAM				239

5.2.1 Kongre ve Kültür Merkezi Hizmetleri

Ulusal ve uluslararası her düzeydeki kongre, sempozyum, panel, TV canlı yayınının yanı sıra, mezuniyet törenleri, konser, tiyatro, sinema gösterimi, seminer ve çeşitli nitelikteki toplantılara ev sahipliği yapacak şekilde düzenlenen çağdaş teknolojinin tüm unsurlarını bünyesinde barındıran 8.000 m² kapalı alana sahip, Gebze Teknik Üniversitesi Kongre ve Kültür Merkezi Beyaz Salonun kapasitesi 780 kişi, Mavi Salonun 350 kişi, Kırmızı Salon 190 kişi ve bununla birlikte 5 Adet Toplantı Salonu bulunmakta olup bunların da kapasitesi 430 kişidir.

Gebze Teknik Üniversitesi Kongre ve Kültür Merkezi konumu, mimari özellikleri ve teknik altyapısı ile kültürel, bilimsel ve sosyal etkinliklerin gerçekleştirildiği, sunulan kaliteli ortamları kullanıcıların memnuniyetini ve uluslararası standartların ön koşullarının sağlandığı bir merkezdir.

5-3- Beslenme Hizmetleri

2547 Sayılı Yükseköğretim Kanunu'nun 47. Maddesi gereğince kurulan Üniversitemiz Sağlık, Kültür ve Spor Daire Başkanlığı öğrencilerimize barınma, sağlık, spor, kültür ve burs hizmetleri sunmakla beraber, öğrencilerimizin, akademik ve idari personelimizin beslenme ihtiyaçlarını da karşılamaktadır. Bu amaçla öğrenci ve personel yemekhanelerimizde öğle yemeği servis edilmektedir.

Gebze Teknik Üniversitesi Sağlık, Kültür ve Spor Daire Başkanlığı Beslenme Hizmetleri; Üniversitemiz öğrenci, idari ve akademik personelinin sağlıklı, doğru, kaliteli beslenmelerine katkıda bulunmak, beslenme sorunlarına çözüm getirmek ve yemekhane denetimlerini yaparak hizmet vermektedir.

Üniversitemizin yerleşkesinde bulunan yemekhanelerde öğrenci ve personele kaliteli yemek verilmektedir. Bu hizmeti gerçekleştirirken en önemli faktörün insan sağlığı olduğunun bilincinde olup, öğrenci ve personelimize yönelik sağlıklı ve hijyenik ortamı sağlayan, en iyi koşullarda hazırlanmış, kişinin günlük alması gereken besin öğelerinden oluşan menü sunulmaktadır.

Yüklenici firma tarafından öğle yemeğinde dört çeşit yemek verilmektedir. Yemek hizmetleri denetlemeleri Başkanlığımız bünyesinde sık sık yapılmaktadır. Bu denetim ve kontroller yemek pişirme ve hazırlamada kullanılan hammadde ve malzemelerin alımından başlayıp, mutfakta çalışan personelin, kullanılan malzemelerin hijyen ve temizliğine kadar olmaktadır.

2022 yılında yemekhanelerde bir önceki yılda başlayan (1 adet Öğrenci, 1 adet Personel ve 1 adet hem Öğrenci hem de Personel yemekhanesi olmak üzere) kolay ulaşım için öğrenci ve personel ayrımı yapılmama konusu devam etmektedir. Ayrıca Yemek Teknik Şartnamemiz gereği maddi durumu uygun olmayan öğrencilerimize eğitim-öğretim dönemi içerisinde her yıl ücretsiz beslenme hizmeti verilmektedir.

Yemekhaneler:

3 adet olan yemekhanelerimiz (Alaattin KURT Sosyal Tesisleri, Personel Yemekhanesi ve Personel/Öğrenci Yemekhanesi olarak kullanılan Temel Bilimler Fakültesi Çevre ve Kimya Bölümü Binası Alt katı) toplam **2835 m²** ve **1085 kişi** kapasitelidir.

Kantin, Restoran ve Kafeteryalar:

Üniversitemiz öğrencilerinin boş zamanlarında dinlenebilmeleri ve bazı aktivitelerini gerçekleştirebilmeleri için kantin işletmelerine büyük önem verilmiştir. Üniversitemize bağlı aşağıda belirtilen binalarda kantin hizmetleri verilmektedir. Kantinlerimiz 07.00 – 22.00 saatleri arasında faaliyetlerine devam etmekte olup öğrencilerimizin aperatif olarak beslenme ihtiyaçlarını giderebilmeleri için yiyecek ve içecek maddelerinin satışı yapılmaktadır. Bünyemizde 1 adet kantin, 5 adet kafeterya ve 1 adet restoran mevcuttur.

5-4- Spor Hizmetleri

Öğrencilerin ve personelin beden ve ruh sağlığını korumak ve geliştirmek, onlara disiplinle çalışma alışkanlığı kazandırmak, spora ilgi duymalarını sağlamak, enerjilerini bu olumlu yöne yöneltmek, boş zamanlarını değerlendirmek için ilgi duydukları spor dalında çalışmalarını sağlamaktır.

Başkanlık bünyesinde:

1 adet Halı Saha, 1 adet Voleybol Sahası, 1 adet Plaj Voleybol sahası, 2 adet Basketbol Sahası, Kondisyon Merkezi, Sauna, Kapalı Yüzme Havuzu, Açık Yüzme Havuzu, Fitness Salonu, Kapalı Spor Salonu (Masa Tenisi, Pilates Salonu, Dans Salonu, Savunma Sporları Salonu ve Kürek Takımı Salonu) mevcut olup kiralama yoluyla hizmet vermekte olan 1 adet halı saha ve 4 adet Tenis Kortu bulunmaktadır.

Üniversitemizde Spor Faaliyetleri;

- Sağlık Kültür ve Spor Dairesi Başkanlığı tarafından organizasyonu yapılan, Üniversitemiz Fakülte, Enstitü Öğrencileri, Akademik ve İdari Personelleri arasında düzenlenen Üniversite içi spor faaliyetleri,
- Türkiye Üniversitelerarası Spor Faaliyetleri,
- Yurt içi Spor Faaliyetleri,

5-5- Sosyal Hizmetler

Fotokopi Çekim Merkezi ve Kopyalama, Baskı Hizmetleri ve Kırtasiye

Üniversitemizde öğrencilerimize yönelik fotokopi çekim, kopyalama, baskı hizmetleri ve her türlü kırtasiye hizmetleri verilmektedir.

Bisiklet

Tablo 1.22- Bisiklet Kullanım Sayısı

	2022 yılı
Kullanan Personel Sayısı	50
Kullanan Öğrenci Sayısı	-
Atölyedeki Mevcut Sayı	150
Toplam	200

Misafirhane

Üniversitemizin 4 ada 52 parselinde bulunan; öğrencilerimizin, akademik ve idari personellerimizin ve misafirlerimizin hizmetinde olan yeni misafirhane, "Yükseköğretim Kurumları, Mediko-Sosyal Sağlık, Kültür ve Spor İşleri Dairesi Uygulama Yönetmeliği" ile "2547 Sayılı Yükseköğretim Kurumu Kanunu'nun 47. maddesine istinaden ve gelir kaleminin uygunluğu göz önüne alınarak Sağlık Kültür ve Spor Dairesi Başkanlığı'na 31.08.2018 tarih ve 16342 sayılı Rektörlük Onayıyla devri yapılmış ve hizmete açılmıştır.

Gebze Teknik Üniversitesinde Misafirhanemiz 1 adet olup 49 kişilik kapasiteye sahiptir. Üniversitemiz Misafirhanesinde 9 adet 1 kişilik oda, 3 adet 2 kişilik oda, 2 adet 8 kişilik oda, 1 adet 10 kişilik oda ve 2 adet Suit oda bulunmakta olup toplamda 17 adet oda ile hizmet vermektedir.

Anaokulu/Anasınıfı Hizmeti

Gebze Teknik Üniversitesi personelinin çocuklarına ve imkânlar dâhilinde diğer çocuklara verilecek olan 3-6 yaş arası çocukların bedensel dil, bilişsel, duygusal ve sosyal yönden gelişimlerini sağlamak, öz bakım becerileri kazandırmak ve öğretime hazırlamak amacıyla hizmet vermektedir..

6- Yönetim ve İç Kontrol Sistemi

6-1 Yönetim Uygulaması

Daire Başkanlığımızda yürütülen faaliyet alanlarına ilişkin olarak görev ve talimatlar; Daire Başkanı ile başlayan, ilgili Şube Müdürlüğü tarafından Şube Müdürü, Memur kademelerini izleyerek yerine getirilmektedir.

6.2-İç Kontrol Sistemi

Sağlık Kültür ve Spor Daire Başkanlığı İç Kontrol Sistemi çalışmaları 5018 sayılı Kamu Mali Yönetim ve Kontrol Kanunu'na göre hazırlanmış olup; İç Kontrol Sistemi'ne ilişkin çalışmalara Üniversitemiz Strateji Geliştirme Daire Başkanlığı koordinasyonunda devam edilmektedir.

D- Diğer Hususlar

Gençlik Spor Bakanlığı ve Üniversitemiz arasında Genç Ofis kurulması için iş birliği oluşturulmuş ve bu kapsamda gerekli yazışmalar yapılmış olup süreç devam etmektedir.

II- AMAÇLAR ve HEDEFLER

Öğrencilerin beden ve ruh sağlığını korumak, hasta olanları tedavi etmek, beslenme, çalışma, dinlenme ve ilgi alanlarına göre boş zamanlarını değerlendirmek, yeni ilgi alanları kazanmalarını sağlamak üzere; Kültür Hizmetleri, Spor Hizmetleri, Beslenme Hizmetleri, Sağlık Hizmetleri, Psikolojik Danışma ve Rehberlik Hizmetleri ve Sosyal Hizmetler sunmaktır. Görev alanlarımızla ilgili olarak öğrencilerimize daha çağdaş ve modern araçlarla hizmet vererek, öğrencilerimizin fiziksel, sosyal ve kültürel açılarından gelişmiş bireyler olarak hayata atılmalarını sağlayacak düzenleme ve uygulamalar amaçlanmaktadır.

Üniversitemiz 2022-2026 Stratejik Planında, Birimimize tanımlanan görevler aşağıdaki şekilde belirlenmiştir;

A- Temel Politika ve Hedefler

- a) Atatürk İlke ve İnkılâplarına bağlı olmak,
- b) Yasal düzenlemelere uymak,
- c) Etik değerlere bağlı olmak,
- d) İdealist olmak,
- e) Liyakatli olmak,
- f) Güvenilir olmak,
- g) Dürüst olmak,
- h) İşbirliğine açık olmak,
- i) Özverili olmak,
- j) Yenilikçi olmak,
- k) Çalışanların kendini geliştirmesini sağlamak,
- l) Üniversitemizin tüm değerlerini kabul etmek.

Genel Kapsamda;

- 1) Üniversitemiz yemekhanelerindeki yemek hizmet ve kalitesini sürekli olarak artırmak,
- 2) Kültürel, Sosyal ve Sportif etkinliklerde nitelik ve nicelik itibariyle çok önemli aşamalar kaydedilmiştir. Öğrenci Toplulukları ve çalışmalara fiilen katılan öğrenci sayılarında sürekli artış sağlanmıştır. Diğer bir öncelik olarak da bu sosyal zenginliği yöre halkı ile paylaşarak, Üniversite- kent kültürü iletişimini gerçekleştirmek suretiyle bu oluşumu daha ileri noktalara taşımak adına politikalar oluşturmak,
- 3) Öğrenci Topluluklarının donanım ve tanıtım ihtiyaçları giderilmeye çalışılacaktır. Yeterli ve uygun tanıtım yapılmadığı takdirde, gerçekleştirilen etkinlik ve gelişmelerin istenilen

sonuçları yaratmayacağı düşüncesinden hareketle teknolojik olanaklardan yararlanarak tanıtım ve iletişime önem vermek,

- 4) Birimlerimizin spor malzemesi talepleri karşılanmaktadır. Sportif anlamda öncelikli ve temel politikamız, sporun evrensel değerlerine ve üniversite etiğine uygunluğunu sağlamak ve sporu günümüzde artış eğilimi gösteren şiddet ve benzeri her türlü olumsuz unsurlardan arındırmaktır. Ulusal anlamda devam eden sportif faaliyetlere katılımlarımızı, uluslararası platformlara daha fazla taşımak amaçlanmaktadır.
- 5) Kısmi zamanlı statüde çalışan öğrenci sayısının, birimlerin ihtiyaç durumuna göre artırılması amaçlanmaktadır. Bu yolla birimlerimizin eleman ihtiyaçları karşılanırken aynı zamanda öğrencilerin çalışma hayatına katılmaları sağlanmaktadır.
- 6) İhtiyaç sahibi öğrencilerimize verilen yemek bursu sayısının artırılması amaçlanmaktadır.
- 7) Kaynakların etkin, verimli ve rasyonel kullanımını sağlamaya yönelik düzenlemeler yapmak önceliklerimiz arasındadır.

B- İdarenin Stratejik Planında Yer Alan Amaç ve Hedefler

2022-2026 Yılı Stratejik Planımızda yer alan Stratejik Amaç ve Stratejik Hedefler *Tablo 2.1*'de gösterilmiştir.

Tablo 2.1 Başkanlığın Amaç ve Hedefleri

Stratejik Amaçlar	Stratejik Hedefler
Stratejik Amaç-A2 Eğitim Öğretim hizmetlerinin kalitesinin artırarak usual ve uluslar arası standartlarda sunulmasını sağlamak	H2.3 Öğrencilere sunulan hizmetlerin kalitesinin artırılması ile öğrencilerin kişisel ve sosyal gelişiminin desteklenerek yaşam kalitesinin yükseltilmesi

C- Diğer Hususlar

Başkanlığımız, öğrencilerimizin her açıdan gelişiminin ve ihtiyaçlarının karşılanmasını hedefleyen yoğun bir çalışma süreci içindedir. Bunu yaparken de sorgulayan, sorunları saptayarak rasyonel çözüm önerileri geliştiren, hedeflere yönelik olarak yenilenme gayreti içerisinde olan bir yaklaşım benimsemektedir.

III- FAALİYETLERE İLİŞKİN BİLGİ VE DEĞERLENDİRMELER

A- Mali Bilgiler

1- Bütçe Uygulama Sonuçları

Başkanlığımız gelirleri Strateji Geliştirme Daire Başkanlığı hesaplarına aktarılmış olup, ilgili harcama kalemlerinde ihtiyaç duyulan miktarda ödenek kullanımı mevzuatın öngördüğü şekilde yapılmıştır.

1-1- Bütçe Giderleri

Tablo 3.1 Giderler

	2019 YILI BÜTÇE ÖDENEĞİ TL	2019 YILI HARCAMA TOPLAMI TL	HARCAMA ORANI %
Bütçe Giderleri Toplamı	4.770.000 ,00	4.802.000,0 0	%101
01 – Personel Giderleri	1.489.000 ,00	1.450.000,0 0	%97
02 – Sosyal Güvenlik Kurumlarına Devlet Primi Giderleri	264.000,0 0	252.000,00	%95
03 - Mal ve Hizmet Alım Giderleri	2.517.000 ,00	2.600.000,0 0	%103
05 - Cari Transferler			
06 - Sermaye Giderleri	500.000,0 0	500.000,00	%100

	2020 YILI BÜTÇE ÖDENEĞİ TL	2020 YILI HARCAMA TOPLAMI TL	HARCAMA ORANI %
Bütçe Giderleri Toplamı	3.607.000,00	3.330.000,00	%92
01 – Personel Giderleri	1.799.000,00	1.375.000,00	%76
02 - Sosyal Güvenlik Kurumlarına Devlet Primi Giderleri	279.000,00	287.000,00	%103
03 - Mal ve Hizmet Alım Giderleri	1.760.000,00	1.088.000,00	%62
05 - Cari Transferler			
06 - Sermaye Giderleri			

	2021 YILI BÜTÇE ÖDENEĞİ TL	2021 YILI HARCAMA TOPLAMI TL	HARCAMA ORANI %
Bütçe Giderleri Toplamı	6.218.500,00	5.949.000,00	%96
01 – Personel Giderleri	2.145.500,00	2.112.000,00	%98
02 - Sosyal Güvenlik Kurumlarına Devlet Primi Giderleri	361.000,00	358.000,00	%99
03 - Mal ve Hizmet Alım Giderleri	3.712.000,00	3.479.000,00	%94

	2022 YILI BÜTÇE ÖDENEĞİ TL	2022 YILI HARCAMA TOPLAMI TL	HARCAMA ORANI %
Bütçe Giderleri Toplamı	16.470,000	15.600,00	%95
01 – Personel Giderleri	3.715,000	3.320.000	%89
02 - Sosyal Güvenlik Kurumlarına Devlet Primi Giderleri	610.000	560.000	%92
03 - Mal ve Hizmet Alım Giderleri	12.145,00	11.720,00	%97

Yıl içinde oluşan personel giderleri artışları nedeniyle oluşan giderlerin değişkenlik göstermesi bütçe sapmalarını etkilemiş olup ekonomik dalgalanmalarda maliyetler için farklılık göstermektedir

1-2- Bütçe Gelirleri

Tablo 3.2 Gelirler

	2019 YILI BÜTÇE ÖDENEĞİ TL	2019 YILI HARCAMA TOPLAMI TL	HARCAMA ORANI %
Bütçe Gelirleri Toplamı	3.427.696,00	4.802.000,00	% 140
03 – Teşebbüs ve Mülkiyet Gelirleri	---	---	---
04 – Alınan Bağış ve Yardımlar	1.134.000,00	1.134.000,00	% 100
05 – Diğer Gelirler	2.293.696,00	3.668.000,00	% 160

	2020 YILI BÜTÇE ÖDENEĞİ TL	2020 YILI HARCAMA TOPLAMI TL	HARCAMA ORANI %
Bütçe Gelirleri Toplamı	2.412.000,00	3.330.000,00	138
03 – Teşebbüs ve Mülkiyet Gelirleri	---	---	---
04 – Alınan Bağış ve Yardımlar	491.000,00	491.000,00	100
05 – Diğer Gelirler	2.412.000,00	2.839.000,00	117

	2021 YILI BÜTÇE ÖDENEĞİ TL	2021 YILI HARCAMA TOPLAMI TL	HARCAMA ORANI %
Bütçe Gelirleri Toplamı	2.850.000.00	3.494.210.59	122
03 – Teşebbüs ve Mülkiyet Gelirleri	-	-	-
04 – Alınan Bağış ve Yardımlar	-	-	-
05 – Diğer Gelirler	2.850.000.00	3.494.210.59	122

	2022 YILI GELİR TAHMİNİ TL	2022 YILI GERÇEKLEŞME TL	GERÇEKLEŞME ORANI %
Bütçe Gelirleri Toplamı	8.353,000	15.680,000	187
03 – Teşebbüs ve Mülkiyet Gelirleri	-	-	-
04 – Alınan Bağış ve Yardımlar	-	-	-
05 – Diğer Gelirler	8.353,000	15.680,000	187

1-3- Bütçe Hedef ve Gerçekleşmeleri İle Meydana Gelen Sapmaların Nedenleri

Bütçe gelirlerimiz ise sosyal tesislerimizin aktif kullanılması ve öğrenci harç/katkı payı miktarının artmasından dolayı tahmin edilen bedelin üzerinde gelir sağlanmıştır.

2- Temel Mali Tablolara İlişkin Açıklamalar

2022 yılında personel giderleri bütçe ödeneği 2.456.000,00 TL ön görülmüş olup yıl içinde 1.251.000,00 TL ek ödenek alınmıştır. Toplam ödenek 3.715.000,00 TL'ye yükseltilmiş olup 3.320.000,00 TL kullanılmıştır. Gerçekleşme oranı % 95'dir.

2022 Yılında Sosyal Güvenlik Kurumlarına Devlet Prim Giderleri olarak başlangıç ödeneği 3414.000,00 TL yıl içinde 196.000 TL ek ödenek alınmıştır. Toplam ödenek 610.000,00 TL olmuştur. Sosyal Güvenlik Kurumlarına Devlet Prim Giderlerinin 560.000,00 TL'lik kısmı kullanılmıştır. Gerçekleşme oranı % 92'dir.

2022 Yılında Mal ve Hizmet Alım Giderleri 2.379.000,00 TL ön görülmüş olup genel fiyat artışı ve 1.dönem harç gelirlerinin yetersizliğinden dolayı 9.766.000,00 TL ödenek eklenmiştir. Eklenen ödenekle birlikte toplam ödenek 12.145.000,00 TL'ye yükseltilmiştir. Ödeneğin 11.720.000,00 TL' lik kısmı Mal ve Hizmet Alımlarında kullanılmıştır. Gerçekleşme oranı % 97'dir.

Bütün harcamalarımız 09 Eğitim Hizmetlerine ait olup sene başı bütçe ödeneği 5.177.000,00 TL yıl içinde eklenen 11.292.000,00 TL olup toplam yılsonu ödeneği 16.470.000,00 TL'dir. Gerçekleşen harcama 15.600.000,00 TL'dir. Gerçekleşme oranı % 95'dir.

2022 yılında tahmini gelirin üzerinde gelir sağlanmış ve toplamda 315.680.000.00 TL oluşmuştur.

3- Mali Denetim Sonuçları

2022 yılı hesabına ilişkin Sayıştay Başkanlığı tarafından yapılan denetleme sürecinde Başkanlığımızdan istenen bilgiler gerekçeli şekilde açıklanmış olup herhangi olumsuz sonuca rastlanılmamıştır

4- Diğer Hususlar

B- Performans Bilgileri

1- Program, Alt Program, Faaliyet Bilgileri

Tablo 3.3 Program, Alt Program ve Faaliyet

PROGRAM	ALTPROGRAM	FAALİYET
62- Yükseköğretim	241- Yükseköğretimde Öğrenci Yaşamı	770- Yükseköğretimde Beslenme Hizmetleri
		771- Yükseköğretimde Sağlık Hizmetleri
		772- Yükseköğretimde Kültür ve Spor Hizmetleri
		773- Yükseköğretimde Öğrenci Yaşamına İlişkin Diğer Hizmetler
98- Yönetim ve Destek Programı	900- Üst Yönetim, İdari ve Mali Hizmetler	9037- Yükseköğretimde Öğrencilere Yönelik İdari Hizmetler

Tablo 3.4 Beslenme Hizmetleri Faaliyet Bilgileri

	2019	2020
Öğrenci	254.200 Öğün (Günlük 1025)	74.567 Öğün (Günlük 324)
Personel	59.768 Öğün (Günlük 241)	26.949 Öğün (Günlük 117)
Toplam	313.968 Öğün	101.516 Öğün

	2021	2022
Öğrenci	173.000 Öğün (Günlük 173)	235.152 Öğün (Günlük 940)
Personel	21.750 Öğün (Günlük 87)	30.413 Öğün (Günlük 121)
Toplam	194.750 Öğün (Günlük 779)	265.565 Öğün

Tablo 3.5 Kültür ve Spor Hizmetleri Faaliyet Bilgileri

G.T.Ü SAĞLIK KÜLTÜR VE SPOR DAİRESİ BAŞKANLIĞI ÖĞRENCİ			
01 OCAK 2022 - 31 ARALIK 2022 FAALİYET RAPORU			
AY	TARİH	ETKİNLİK ADI	KATILIM SAYI
OCAK 2022	1/13/2022	IEEE TOPLULUĞU KÜTÜPHANEDE ÇORBA İKRAMI ETKİNLİĞİ	50 KİŞİ
ŞUBAT 2022	2/3/2022	FİZİK ASTRONOMİ VE TEKNOLOJİ TOPLULUĞU SCILABS-1 ETKİNLİĞİ	30 KİŞİ
	2/21/2022	IEEE TOPLULUĞU KÜTÜPHANEDE ÇORBA İKRAMI ETKİNLİĞİ	50 KİŞİ
	2/23/2022	IEEE TOPLULUĞU BUZZ FEST ETKİNLİĞİ	15 KİŞİ
	2/24/2022	HAVACILIK VE UZAY TOPLULUĞU UZAY GÜNLERİ ARTEMİS	300 KİŞİ
	2/26/2022	IEEE TOPLULUĞU SOSCIENSE ETKİNLİĞİ	50 KİŞİ
MART 2022	3/3/2022	FİZİK ASTRONOMİ VE TEKNOLOJİ TOPLULUĞU BİLİŞİM VADİSİ	18 KİŞİ
	3/4/2022	MİMARLIK VE TASARIM TOPLULUĞU CINETALKS ETKİNLİĞİ	50 KİŞİ
	3/4/2022	MALZEME BİLİMİ TOPLULUĞU ALUSİST ALÜMİNYUM FUARI	15 KİŞİ
	3/4/2022	IEEE TOPLULUĞU TEMEL BİLİM DENEYLERİ ETKİNLİĞİ	15 KİŞİ
	3/5/2022	IEEE TOPLULUĞU POWER JUMP ETKİNLİĞİ	17 KİŞİ
	3/5/2022	IEEE TOPLULUĞU KARANLIKTA DİYALOG MÜZESİ GEZİSİ ETKİNLİĞİ	16 KİŞİ
	3/6/2022	MİMARLIK VE TASARIM TOPLULUĞU TALK AN'WALK ETKİNLİĞİ	21 KİŞİ
	3/7/2022	IEEE TOPLULUĞU ARYA WOMEN TEKNİK GEZİSİ ETKİNLİĞİ	24 KİŞİ
3/7/2022	IEEE TOPLULUĞU FİNANS ZİRVESİ ETKİNLİĞİ	50 KİŞİ	

3/8/2022	IEEE TOPLULUĞU 8 MART FİDAN DİKİMİ ETKİNLİĞİ	30 KİŞİ
3/8/2022	ELEKTROKİMYA TOPLULUĞU ELEKTROKİMYA SÖYLEŞİLERİ-1 ETKİNLİĞİ	25 KİŞİ
3/8/2022	IEEE TOPLULUĞU MALZEME VE SANAYİ GÜNLERİ ETKİNLİĞİ	50 KİŞİ
3/9/2022	ROBOTİK VE OTOMASYON TOPLULUĞU NEXUS ATÖLYE ÇALIŞMASI ETKİNLİĞİ	15 KİŞİ
3/9/2022	ROBOTİK VE OTOMASYON TOPLULUĞU SOLİDWORKS ETKİNLİĞİ	15 KİŞİ
3/10/2022	IEEE TOPLULUĞU EXTERNAL DAY ETKİNLİĞİ	35 KİŞİ
3/11/2022	FİZİK ASTRONOMİ VE TEKNOLOJİ TOPLULUĞU PUNTEL TEKNİK GEZİ ETKİNLİĞİ	10 KİŞİ
3/12/2022	ROBOTİK VE OTOMASYON TOPLULUĞU ALFA ETA ELEKTRİKLİ ARAÇ TAKIMI	12 KİŞİ
3/12/2022	MİMARLIK VE TASARIM TOPLULUĞU SRA AKADEMİ SUNUMU VE MALZEME	30 KİŞİ
3/15/2022	IEEE TOPLULUĞU SAVUNMA SANATI WORKSHOP ETKİNLİĞİ	20 KİŞİ
3/15/2022	ROBOTİK VE OTOMASYON TOPLULUĞU PYTHON EĞİTİMİ	20 KİŞİ
3/15/2022	KİMYA TOPLULUĞU AKADEMİK SÖYLEŞİ ETKİNLİĞİ	30 KİŞİ
3/16/2022	IEEE TOPLULUĞU E-TİCARET ZİRVESİ'22 ETKİNLİĞİ	50 KİŞİ
3/16/2022	ROBOTİK VE OTOMASYON TOPLULUĞU KELEBEKRO TOPLANTISI ETKİNLİĞİ	10 KİŞİ
3/16/2022	FİZİK ASTRONOMİ VE TEKNOLOJİ TOPLULUĞU METACON BİLGİLENDİRME	75 KİŞİ
3/16/2022	FİZİK ASTRONOMİ VE TEKNOLOJİ TOPLULUĞU TÜBİTAK MARTEK ZİYARETİ	5 KİŞİ
3/16/2022	MİMARLIK VE TASARIM TOPLULUĞU THE CIRCLE GENÇ MİMARLAR SERGİSİ VE	20 KİŞİ
3/17/2022	ROBOTİK VE OTOMASYON TOPLULUĞU SOLİDWORKS ETKİNLİĞİ	23 KİŞİ
3/18/2022	ROBOTİK VE OTOMASYON TOPLULUĞU GROK-ATÖLYE ÇALIŞMASI ETKİNLİĞİ	15 KİŞİ
3/19/2022	ROBOTİK VE OTOMASYON TOPLULUĞU ODTÜ ROBOT OLİMPİYATLARI KATILIMI	15 KİŞİ
3/19/2022	IEEE TOPLULUĞU TÜYAP EXPOMED ETKİNLİĞİ	23 KİŞİ
3/19/2022	IEEE TOPLULUĞU ÇANAKKALE GEZİSİ ETKİNLİĞİ	23 KİŞİ
3/19/2022	SOSYAL BİLİMLER TOPLULUĞU PERA MÜZESİ GEZİ ETKİNLİĞİ	35 KİŞİ
3/19/2022	ROBOTİK VE OTOMASYON TOPLULUĞU ALFA ETA ELEKTRİKLİ ARAÇ TAKIMI	12 KİŞİ
3/20/2022	MİMARLIK VE TASARIM TOPLULUĞU ÖZGEN BİNAY İLE SULUBOYA ATÖLYESİ	30 KİŞİ
3/21/2022	FİZİK ASTRONOMİ VE TEKNOLOJİ TOPLULUĞU ALTINAY TEKNİK GEZİ ETKİNLİĞİ	25 KİŞİ
3/21/2022	FİZİK ASTRONOMİ VE TEKNOLOJİ TOPLULUĞU İNFO TRON TEKNİK GEZİ	12 KİŞİ
3/22/2022	YOGA VE MEDİTASYON TOPLULUĞU YOGA VE MEDİTASYON GÜNLERİ	120 KİŞİ
3/22/2022	ROBOTİK VE OTOMASYON TOPLULUĞU PYTHON EĞİTİMİ	10 KİŞİ
3/23/2022	ROBOTİK VE OTOMASYON TOPLULUĞU SOLİDWORKS EĞİTİMİ ETKİNLİĞİ	10 KİŞİ
3/23/2022	MİMARLIK VE TASARIM TOPLULUĞU LİVE ARCH ETKİNLİĞİ	140 KİŞİ
3/23/2022	HARİTA TEKNOLOJİLERİ ARAŞTIRMA TOPLULUĞU EMİ GRUP İLE SÖYLEŞİ	100 KİŞİ
3/24/2022	SOSYAL BİLİMLER TOPLULUĞU ÇEK-ÇÜRÜT ETKİNLİĞİ	50 KİŞİ

	3/24/2022	YAPI TOPLULUĞU METRO TEKNİK GEZİ ETKİNLİĞİ	20 KİŞİ
	3/24/2022	MALZEME BİLİMİ TOPLULUĞU 3. MALZEME GÜNLERİ ETKİNLİĞİ	150 KİŞİ
	3/24/2022	FİZİK ASTRONOMİ VE TEKNOLOJİ TOPLULUĞU METACON-22 ETKİNLİĞİ (ORTAK	600 KİŞİ
	3/24/2022	GOOGLE DSC TOPLULUĞU METACON-22 ETKİNLİĞİ (ORTAK ETKİNLİK)	600 KİŞİ
	3/25/2022	MİMARLIK VE TASARIM TOPLULUĞU CINETALKS ETKİNLİĞİ	30 KİŞİ
	3/25/2022	FİZİK ASTRONOMİ VE TEKNOLOJİ TOPLULUĞU METACON DEĞERLENDİRME	70 KİŞİ
	3/25/2022	ROBOTİK VE OTOMASYON TOPLULUĞU TEKNİK GEZİ ETKİNLİĞİ	10 KİŞİ
	3/25/2022	IEEE TOPLULUĞU G.E.N 5 ETKİNLİĞİ	50 KİŞİ
	3/26/2022	ROBOTİK VE OTOMASYON TOPLULUĞU İTÜ ROBOT OLİMPİYATLARI KATILIM	15 KİŞİ
	3/27/2022	MİMARLIK VE TASARIM TOPLULUĞU KİLİSE VE CAMİLER ETKİNLİĞİ	23 KİŞİ
	3/28/2022	FİZİK ASTRONOMİ VE TEKNOLOJİ TOPLULUĞU POPÜLER BİLİM AYI #3 ETKİNLİĞİ	45 KİŞİ
	3/28/2022	FİZİK ASTRONOMİ VE TEKNOLOJİ TOPLULUĞU ASPİLSAN TEKNİK GEZİ ETKİNLİĞİ	6 KİŞİ
	3/28/2022	FİZİK ASTRONOMİ VE TEKNOLOJİ TOPLULUĞU POPÜLER BİLİM AYI-2 ETKİNLİĞİ	50 KİŞİ
	3/29/2022	IEEE TOPLULUĞU WOMEN IN EVERYWHERE	50 KİŞİ
	3/29/2022	FİZİK ASTRONOMİ VE TEKNOLOJİ TOPLULUĞU BİLİM TALKS ETKİNLİĞİ	30 KİŞİ
	3/29/2022	FİZİK ASTRONOMİ VE TEKNOLOJİ TOPLULUĞU WRİTEHON ETKİNLİĞİ	30 KİŞİ
	3/29/2022	ROBOTİK VE OTOMASYON TOPLULUĞU PYTHON EĞİTİMİ ETKİNLİĞİ	30 KİŞİ
	3/30/2022	IEEE TOPLULUĞU GREENERGY-22 ETKİNLİĞİ	50 KİŞİ
	3/30/2022	ROBOTİK VE OTOMASYON TOPLULUĞU SOLİDWORKS EĞİTİMİ ETKİNLİĞİ	50 KİŞİ
	3/30/2022	FİZİK ASTRONOMİ VE TEKNOLOJİ TOPLULUĞU BİLİM TALKS ETKİNLİĞİ	30 KİŞİ
	3/31/2022	FİZİK ASTRONOMİ VE TEKNOLOJİ TOPLULUĞU GTU'DEN DÜNYA'YA ETKİNLİĞİ	25 KİŞİ
	3/31/2022	FİZİK ASTRONOMİ VE TEKNOLOJİ TOPLULUĞU TÜBİTAK MARTEK ZİYARETİ #2	6 KİŞİ
	3/31/2022	FİZİK ASTRONOMİ VE TEKNOLOJİ TOPLULUĞU TESLACOİL ATÖLYESİ ETKİNLİĞİ	30 KİŞİ
	3/31/2022	FİZİK ASTRONOMİ VE TEKNOLOJİ TOPLULUĞU +90 HIZLI İMALAT TEKNOLOJİLERİ	15 KİŞİ
	3/31/2022	YAPI TOPLULUĞU METRO TEKNİK GEZİ ETKİNLİĞİ	20 KİŞİ
	3/31/2022	IEEE TOPLULUĞU DESIGN AND MARKETİNG ETKİNLİĞİ	150 KİŞİ
	3/31/2022	SOSYAL BİLİMLER TOPLULUĞU ZİRVE-2 ETKİNLİĞİ (ORTAK ETKİNLİK)	150 KİŞİ
	3/31/2022	GİRİŞİMCİLİK VE KARİYER PLANLAMA TOPLULUĞU ZİRVE-2 ETKİNLİĞİ (ORTAK ETKİNLİK)	150 KİŞİ
NİSAN 2022	4/1/2022	IEEE TOPLULUĞU İBB ATATÜRK KİTAPLIĞI DERS ÇALIŞMA ETKİNLİĞİ	15 KİŞİ
	4/1/2022	IEEE TOPLULUĞU İNSAN KAYNAKLARI ZİRVESİ ETKİNLİĞİ	50 KİŞİ
	4/1/2022	SOSYAL BİLİMLER TOPLULUĞU Bİ ' MAKARNA ETKİNLİĞİ	20 KİŞİ
	4/1/2022	HARİTA TEKNOLOJİLERİ ARAŞTIRMA TOPLULUĞU KÖRFEZDE DOĞA YÜRÜYÜŞÜ	50 KİŞİ

4/1/2022	ROBOTİK VE OTOMASYON TOPLULUĞU ELEKTRİKLİ ARAÇLAR VE OTOMASYON	200 KİŞİ
4/1/2022	ROBOTİK VE OTOMASYON TOPLULUĞU ELEKTRİKLİ ARAÇLAR VE OTOMASYON	100 KİŞİ
4/2/2022	FİZİK ASTRONOMİ VE TEKNOLOJİ TOPLULUĞU IDEATHON ETKİNLİĞİ	20 KİŞİ
4/4/2022	FİZİK ASTRONOMİ VE TEKNOLOJİ TOPLULUĞU GTU'DEN DÜNYA'YA ETKİNLİĞİ	30 KİŞİ
4/4/2022	HARİTA TEKNOLOJİLERİ ARAŞTIRMA TOPLULUĞU METAVERSE VE HARİTACILIK	50 KİŞİ
4/5/2022	ROBOTİK VE OTOMASYON TOPLULUĞU SOLİDWORKS ETKİNLİĞİ	12 KİŞİ
4/6/2022	KİMYA TOPLULUĞU AKADEMİDEN SANAYİYE KİMYANIN YERİ ETKİNLİĞİ	30 KİŞİ
4/6/2022	FİZİK ASTRONOMİ VE TEKNOLOJİ TOPLULUĞU BİYOFİZİK ARAŞTIRMALARI	25 KİŞİ
4/7/2022	IEEE TOPLULUĞU TEMEL BİLİM DENEYLERİ ETKİNLİĞİ	15 KİŞİ
4/7/2022	YAPI TOPLULUĞU M4 HATTI ATÖLYE VE KUMANDA MERKEZİ TEKNİK GEZİ	20 KİŞİ
4/7/2022	FİZİK ASTRONOMİ VE TEKNOLOJİ TOPLULUĞU HAVELSAN TEKNİK GEZİ ETKİNLİĞİ	15 KİŞİ
4/8/2022	ELEKTROKİMYA TOPLULUĞU ELEKTROKİMYA SÖYLEŞİLERİ-2 ETKİNLİĞİ	25 KİŞİ
4/8/2022	FİZİK ASTRONOMİ VE TEKNOLOJİ TOPLULUĞU POPÜLER BİLİM AYI-2 ETKİNLİĞİ	30 KİŞİ
4/9/2022	FİZİK ASTRONOMİ VE TEKNOLOJİ TOPLULUĞU SOLAREX'22 FUARI ETKİNLİĞİ	25 KİŞİ
4/9/2022	ROBOTİK VE OTOMASYON TOPLULUĞU PYTHON EĞİTİMİ ETKİNLİĞİ	25 KİŞİ
4/11/2022	FİZİK ASTRONOMİ VE TEKNOLOJİ TOPLULUĞU MALZEME VE NANOTEKNOLOJİ	30 KİŞİ
4/12/2022	ROBOTİK VE OTOMASYON TOPLULUĞU SOLİDWORKS-2 ETKİNLİĞİ	12 KİŞİ
4/12/2022	FİZİK ASTRONOMİ VE TEKNOLOJİ TOPLULUĞU MALZEME VE NANOTEKNOLOJİ	30 KİŞİ
4/15/2022	FİZİK ASTRONOMİ VE TEKNOLOJİ TOPLULUĞU EVRİM AĞACI BİLİM ŞENLİĞİ-1	30 KİŞİ
4/15/2022	FİZİK ASTRONOMİ VE TEKNOLOJİ TOPLULUĞU POPÜLER BİLİM AYI ETKİNLİĞİ	30 KİŞİ
4/15/2022	YENİLER TOPLULUĞU İFTAR ETKİNLİĞİ	100 KİŞİ
4/16/2022	SOSYAL BİLİMLER TOPLULUĞU GAZHANE MÜZE GEZİSİ ETKİNLİĞİ	20 KİŞİ
1/17/1900	FİZİK ASTRONOMİ VE TEKNOLOJİ TOPLULUĞU EVRİM AĞACI BİLİM ŞENLİĞİ-2	25 KİŞİ
4/19/2022	MİMARLIK VE TASARIM TOPLULUĞU CİNETALKS ETKİNLİĞİ	20 KİŞİ
4/19/2022	MİMARLIK VE TASARIM TOPLULUĞU İFTAR-1 ETKİNLİĞİ	40 KİŞİ
4/19/2022	FİZİK ASTRONOMİ VE TEKNOLOJİ TOPLULUĞU WRİTEHON ETKİNLİĞİ	30 KİŞİ
4/20/2022	FİZİK ASTRONOMİ VE TEKNOLOJİ TOPLULUĞU BİYOTİKSAAT-1 ETKİNLİĞİ	30 KİŞİ
4/21/2022	FİZİK ASTRONOMİ VE TEKNOLOJİ TOPLULUĞU SEDEF TERSHANESİ TEKNİK GEZİ	25 KİŞİ
4/22/2022	FİZİK ASTRONOMİ VE TEKNOLOJİ TOPLULUĞU POPÜLER BİLİM AYI ETKİNLİĞİ	30 KİŞİ
4/22/2022	FİZİK ASTRONOMİ VE TEKNOLOJİ TOPLULUĞU SCILABS BİLGİLENDİRME	30 KİŞİ
4/23/2022	ROBOTİK VE OTOMASYON TOPLULUĞU ELEKTRİKLİ ARAÇ TAKIMI ATÖLYE	15 KİŞİ
4/23/2022	FİZİK ASTRONOMİ VE TEKNOLOJİ TOPLULUĞU SCILABS ETKİNLİĞİ	30 KİŞİ
4/23/2022	YENİLER TOPLULUĞU İFTARDAN SAHURA ETKİNLİĞİ	30 KİŞİ

	4/24/2022	MİMARLIK VE TASARIM TOPLULUĞU İFTAR-2 ETKİNLİĞİ	100 KİŞİ
	4/26/2022	SEFERBER TOPLULUĞU MEDİNE USULÜ İFTAR PROGRAMI ETKİNLİĞİ	160 KİŞİ
	4/27/2022	FİZİK ASTRONOMİ VE TEKNOLOJİ TOPLULUĞU BİYOTİKSAAT-2 ETKİNLİĞİ	30 KİŞİ
	5/10/2022	IEEE TOPLULUĞU 9. BİLİM TEKNOLOJİ GÜNLERİ ETKİNLİĞİ	200 KİŞİ
	5/13/2022	TİYATRO TOPLULUĞU HAYBEDEN GERÇEKÜSTÜ AŞK TİYATRO GÖSTERİSİ GTÜ	200 KİŞİ
	5/13/2022	FİZİK ASTRONOMİ VE TEKNOLOJİ TOPLULUĞU SABİHA GÖKÇEN HAVALİMANI	20 KİŞİ
	5/14/2022	MİMARLIK VE TASARIM TOPLULUĞU METAVERSE VE MİMARLIK ETKİNLİĞİ	50 KİŞİ
	5/14/2022	FİZİK ASTRONOMİ VE TEKNOLOJİ TOPLULUĞU TEMEL BİLİMLER İLE MAKİNE	20 KİŞİ
	5/15/2022	MİMARLIK VE TASARIM TOPLULUĞU OĞUZHAN ÇENGEL İLE ESKİZ ATÖLYE	30 KİŞİ
	5/15/2022	SOSYAL BİLİMLER TOPLULUĞU HEYBELİADA GEZİ ETKİNLİĞİ	20 KİŞİ
	5/17/2022	ROBOTİK VE OTOMASYON TOPLULUĞU PROMETEON FABRİKA GEZİ ETKİNLİĞİ	12 KİŞİ
	5/17/2022	BİLGİSAYAR TOPLULUĞU GEEKDAY ETKİNLİĞİ	100 KİŞİ
	5/20/2022	ROBOTİK VE OTOMASYON TOPLULUĞU ROBOT YARIŞLARI İZLEME ETKİNLİĞİ	20 KİŞİ
	5/20/2022	ROL YAPMA VE MASA OYUNLARI TOPLULUĞU MASA OYUNLARI ETKİNLİĞİ	10 KİŞİ
	5/21/2022	IEEE TOPLULUĞU EMB NETWORK CAPSULE ETKİNLİĞİ	50 KİŞİ
	5/21/2022	MİMARLIK VE TASARIM TOPLULUĞU ESKİŞEHİR GEZİSİ ETKİNLİĞİ	28 KİŞİ
	5/21/2022	ROBOTİK VE OTOMASYON TOPLULUĞU KELEBEK ROBOT OLİMPİYATLARI ETKİNLİĞİ	160 KİŞİ
	5/23/2022	IEEE TOPLULUĞU EMBS MANGAL ETKİNLİĞİ	25 KİŞİ
	5/24/2022	ROL YAPMA VE MASA OYUNLARI TOPLULUĞU MASAÜSTÜ ROL YAPMA OYUNLARI	10 KİŞİ
	5/25/2022	TİYATRO TOPLULUĞU HAYBEDEN GERÇEKÜSTÜ AŞK TİYATRO GÖSTERİSİ DARICA	25 KİŞİ
	5/27/2022	SOSYAL BİLİMLER TOPLULUĞU PSİKOLOJİ ZİRVESİ ETKİNLİĞİ	100 KİŞİ
	5/28/2022	MİMARLIK VE TASARIM TOPLULUĞU INFORMAL BEDEN VE MEKAN ETKİNLİĞİ	20 KİŞİ
	5/31/2022	TİYATRO TOPLULUĞU HAYBEDEN GERÇEKÜSTÜ AŞK TİYATRO GÖSTERİSİ GEBZE	27 KİŞİ
	6/8/2022	GENÇ TEMA TOPLULUĞU GERİ DÖNÜŞÜM VE SIFIR ATIK ATÖLYE ETKİNLİĞİ	20 KİŞİ
	6/17/2022	GENÇ TEMA TOPLULUĞU TEŞEKKÜR MEKTUBU TAKDİMİ ETKİNLİĞİ	20 KİŞİ
	6/18/2022	MİMARLIK VE TASARIM TOPLULUĞU ACADEMOS ATÖLYE KENT ETKİNLİĞİ	14 KİŞİ
	6/20/2022	YAPI TOPLULUĞU KARADENİZ KÜLTÜREL GEZİ ETKİNLİĞİ	25 KİŞİ
	6/27/2022	MİMARLIK VE TASARIM TOPLULUĞU KOLOKYUM ÖDÜL TÖRENİ GEZİSİ ETKİNLİĞİ	14 KİŞİ
TEMMUZ 2022			

AGUSTOS 2022			
EYLÜL 2022	9/15/2022	ELEKTROKİMYA TOPLULUĞU SEMİNAR BY THE PRESİDENT ETKİNLİĞİ	100 KİŞİ
	9/15/2022	ELEKTROKİMYA TOPLULUĞU COFFEE AND TALK MEETİNG WİTH THE PRESİDENT	35 KİŞİ
	9/17/2022	HAVACILIK VE UZAY TOPLULUĞU SİVRİHİSAR HAVACILIK MERKEZİ GEZİSİ	22 KİŞİ
	9/19/2022	MİMARLIK VE TASARIM TOPLULUĞU PUPA 5.0 ETKİNLİĞİ	80 KİŞİ
	9/23/2022	SÜRDÜRÜLEBİLİR KALKINMA TOPLULUĞU YEŞEREN UMUTLAR ETKİNLİĞİ	10 KİŞİ
EKİM 2022	10/13/2022	FİZİK,ASTRONOMİ VE TEKNOLOJİ TOPLULUĞU SAVTECH-2 ETKİNLİĞİ	400 KİŞİ
	10/14/2022	YENİLER TOPLULUĞU KİTAP TAHLİLİ ETKİNLİĞİ	30 KİŞİ
	10/16/2022	YENİLER TOPLULUĞU ADALARDA YÜRÜYÜŞ ETKİNLİĞİ	30 KİŞİ
	10/17/2022	KİMYA TOPLULUĞU ÖNLÜK GİYDİRME ETKİNLİĞİ	100 KİŞİ
	10/19/2022	FİZİK,ASTRONOMİ VE TEKNOLOJİ TOPLULUĞU TEORİK BİYOLOJİ TOPLANTI	15 KİŞİ
	10/20/2022	IEEE TOPLULUĞU ALARKO-CARRİER TEKNİK GEZİ ETKİNLİĞİ	30 KİŞİ
	10/21/2022	IEEE TOPLULUĞU BIOEXPO FUAR ETKİNLİĞİ	20 KİŞİ
	10/24/2022	IEEE TOPLULUĞU CANVA-101 ETKİNLİĞİ	45 KİŞİ
	10/24/2022	FİZİK,ASTRONOMİ VE TEKNOLOJİ TOPLULUĞU MALZEME VE NANOTEKNOLOJİ	50 KİŞİ
	10/25/2022	IEEE TOPLULUĞU PESCHAT-22 ETKİNLİĞİ	50 KİŞİ
	10/25/2022	MATEMATİK TOPLULUĞU ÇAY KAHVE SOHBETLİ ETKİNLİĞİ	50 KİŞİ

	10/25/2022	FİZİK,ASTRONOMİ VE TEKNOLOJİ TOPLULUĞU TENMAK NÜKEN TEKNİK GEZİ	25 KİŞİ
	10/26/2022	FİZİK,ASTRONOMİ VE TEKNOLOJİ TOPLULUĞU PİL TEKNOLOJİLERİ VE KULLANIMI	35 KİŞİ
	10/26/2022	IEEE TOPLULUĞU FLORMAR FABRİKASI TEKNİK GEZİ ETKİNLİĞİ	25 KİŞİ
	10/26/2022	AR-GE TEKNOLOJİ VE İNOVASYON TOPLULUĞU SOLİDWORS EĞİTİMİ ETKİNLİĞİ	70 KİŞİ
	10/26/2022	FİZİK,ASTRONOMİ VE TEKNOLOJİ TOPLULUĞU MOLEKÜLER DİNAMİK	15 KİŞİ
	10/27/2022	IEEE TOPLULUĞU CAREERCON-6 ETKİNLİĞİ	150 KİŞİ
	10/27/2022	GOOGLE DSC TOPLULUĞU SPEAKİNG CLUB ETKİNLİĞİ	30 KİŞİ
	10/28/2022	GOOGLE DSC TOPLULUĞU PUTHON EĞİTİMİ ETKİNLİĞİ	100 KİŞİ
	10/28/2022	IEEE TOPLULUĞU TEA TALKS ETKİNLİĞİ	30 KİŞİ
	10/28/2022	FİZİK,ASTRONOMİ VE TEKNOLOJİ TOPLULUĞU SAHA EXPO TEKNİK GEZİ ETKİNLİĞİ	20 KİŞİ
KASIM 2022	11/2/2022	AR-GE TEKNOLOJİ VE İNOVASYON TOPLULUĞU TEI TEKNİK GEZİ ESKİŞEHİR	33 KİŞİ
	11/2/2022	HAVACILIK VE UZAY TOPLULUĞU GENEL İHA EĞİTİMLERİ ETKİNLİĞİ	50 KİŞİ
	11/3/2022	GOOGLE DSC TOPLULUĞU SPEAKİNG CLUB ETKİNLİĞİ	30 KİŞİ
	11/3/2022	IEEE TOPLULUĞU AUTOLİV TEKNİK GEZİ ETKİNLİĞİ	25 KİŞİ
	11/4/2022	GOOGLE DSC TOPLULUĞU PUTHON EĞİTİMİ ETKİNLİĞİ	100 KİŞİ
	11/6/2022	HARİTA TEKNOLOJİLERİ ARAŞTIRMA TOPLULUĞU DOĞA YÜRÜYÜŞÜ SAKARYA	45 KİŞİ
	11/7/2022	GOOGLE DSC TOPLULUĞU SPEAKİNG CLUB ETKİNLİĞİ	30 KİŞİ
	11/7/2022	AR-GE TEKNOLOJİ VE İNOVASYON TOPLULUĞU CES SOFTWARE FOR MATERIAL	15 KİŞİ
	11/7/2022	FİZİK,ASTRONOMİ VE TEKNOLOJİ TOPLULUĞU POPÜLER BİLİM GÜNLERİ-1	50 KİŞİ
	11/8/2022	IEEE TOPLULUĞU AUTOLİV TOYOTETSU TEKNİK GEZİ ETKİNLİĞİ	25 KİŞİ
	11/8/2022	IEEE TOPLULUĞU AUTOLİV EGGER FABRİKASI TEKNİK GEZİ ETKİNLİĞİ	25 KİŞİ
	11/8/2022	KUTUP ARAŞTIRMALARI TOPLULUĞU KUTUP -1 ETKİNLİĞİ	20 KİŞİ
	11/9/2022	IEEE TOPLULUĞU AUTOLİV ATABAY TEKNİK GEZİ ETKİNLİĞİ	20 KİŞİ
	11/11/2022	KUTUP ARAŞTIRMALARI TOPLULUĞU APECS BULGARİSTAN EKİBİ KARŞILAMA	15 KİŞİ
	11/11/2022	IEEE TOPLULUĞU AUTOLİV BOSCH BURSA FABRİKASI TEKNİK GEZİ ETKİNLİĞİ	15 KİŞİ
	11/12/2022	İŞLETME VE EKONOMİ TOPLULUĞU SMM HAZIRLIK KURSU ETKİNLİĞİ	70 KİŞİ
	11/14/2022	IEEE TOPLULUĞU HELLO WORLD ETKİNLİĞİ	100 KİŞİ
	11/17/2022	AR-GE TEKNOLOJİ VE İNOVASYON TOPLULUĞU ANSYSTOPOLOGY OPTİMİZASYON	40 KİŞİ
	11/18/2022	FİZİK,ASTRONOMİ VE TEKNOLOJİ TOPLULUĞU POPÜLER BİLİM GÜNLERİ-3	30 KİŞİ
	11/21/2022	HARİTA TEKNOLOJİLERİ ARAŞTIRMA TOPLULUĞU TEKNOTUR BİLİŞİM VADİSİ	45 KİŞİ
11/21/2022	GOOGLE DSC TOPLULUĞU TEMEL MATLAB KAMPÜS LİSANSI ETKİNLİĞİ	100 KİŞİ	

	11/21/2022	IEEE TOPLULUĞU AUTOLİV GİRİŞİMCİLİK 101 ETKİNLİĞİ	100 KİŞİ
	11/22/2022	GOOGLE DSC TOPLULUĞU TEMEL MATLAB EĞİTİMİ ETKİNLİĞİ	100 KİŞİ
	11/22/2022	IEEE TOPLULUĞU AUTOLİV DEEPCON-22 ETKİNLİĞİ	100 KİŞİ
	11/23/2022	FİZİK,ASTRONOMİ VE TEKNOLOJİ TOPLULUĞU TEORİK BİYOLOJİ ETKİNLİĞİ	25 KİŞİ
	11/24/2022	KİMYA TOPLULUĞU TURKCHEM FUARI ETKİNLİĞİ	20 KİŞİ
	11/24/2022	FİZİK,ASTRONOMİ VE TEKNOLOJİ TOPLULUĞU POPÜLER BİLİM GÜNLERİ	50 KİŞİ
	11/28/2022	FİZİK,ASTRONOMİ VE TEKNOLOJİ TOPLULUĞU RETİNAL PROTEİNLERİN	20 KİŞİ
	11/28/2022	IEEE TOPLULUĞU TIE BREAK HR ETKİNLİĞİ	25 KİŞİ
	11/28/2022	IEEE TOPLULUĞU GOSB TENOPARK TEKNİK GEZİ ETKİNLİĞİ	25 KİŞİ
ARALIK 2022	12/1/2022	HAVACILIK VE UZAY TOPLULUĞU UZAY SOHBETLERİ ETKİNLİĞİ	40 KİŞİ
	12/1/2022	IEEE TOPLULUĞU GE AVIATION TÜBİTAK-MAM TEKNİK GEZİ ETKİNLİĞİ	25 KİŞİ
	12/1/2022	IEEE TOPLULUĞU INFLUENCE US ETKİNLİĞİ	100 KİŞİ
	12/1/2022	MALZEME BİLİMİ TOPLULUĞU OYUN GECESİ ETKİNLİĞİ	20 KİŞİ
	12/2/2022	IEEE TOPLULUĞU HAVELSAN TEKNİK GEZİ ETKİNLİĞİ	25 KİŞİ
	12/2/2022	IEEE TOPLULUĞU BARINAK GEZİSİ ETKİNLİĞİ	30 KİŞİ
	12/2/2022	IEEE TOPLULUĞU DİKSİYON 101 EĞİTİMİ ETKİNLİĞİ	30 KİŞİ
	12/3/2022	YAPI TOPLULUĞU BUKALEON SARAYI TEKNİK GEZİ ETKİNLİĞİ	60 KİŞİ
	12/3/2022	GENÇLİK VE DEĞERLER TOPLULUĞU TARİHİ KÜLTÜR KENTİ EDİRNE TEKNİK GEZİ	25 KİŞİ
	12/5/2022	ELEKTROKİMYA TOPLULUĞU ASPİLSAN TEKNİK GEZİ ETKİNLİĞİ	15 KİŞİ
	12/5/2022	IEEE TOPLULUĞU TEA TALKS ETKİNLİĞİ	30 KİŞİ
	12/5/2022	FİZİK ASTRONOMİ VE TEKNOLOJİ TOPLULUĞU POPÜLER BİLİM GÜNLERİ	30 KİŞİ
	12/6/2022	HAVACILIK VE UZAY TOPLULUĞU SİVİL HAVACILIK GÜNLERİ ETKİNLİĞİ	135 KİŞİ
	12/7/2022	MALZEME BİLİMİ TOPLULUĞU SİMA ALÜMİNYUM DİLOVASI GEZİ ETKİNLİĞİ	25 KİŞİ
	12/7/2022	IEEE TOPLULUĞU COMDAY-9 ETKİNLİĞİ	100 KİŞİ
	12/7/2022	FİZİK ASTRONOMİ VE TEKNOLOJİ TOPLULUĞU TEORİK BİYOLOJİ ETKİNLİĞİ	30 KİŞİ
	12/8/2022	KİMYA TOPLULUĞU CHEMDRAW EĞİTİMİ ETKİNLİĞİ	30 KİŞİ
	12/8/2022	GOOGLE DSC TOPLULUĞU GRAFİTİ ŞENLİĞİ ETKİNLİĞİ	30 KİŞİ
	12/8/2022	IEEE TOPLULUĞU INFLUENCE US ETKİNLİĞİ	60 KİŞİ
	12/8/2022	FİZİK ASTRONOMİ VE TEKNOLOJİ TOPLULUĞU POPÜLER BİLİM GÜNLERİ	30 KİŞİ
12/9/2022	IEEE TOPLULUĞU PES VE POZİTİF ENERJİ ETKİNLİĞİ	70 KİŞİ	
12/10/2022	MANGAL TOPLULUĞU GO-KART TURNUVASI ETKİNLİĞİ	25 KİŞİ	

12/13/2022	ROBOTİK VE OTOMASYON TOPLULUĞU ROBOTLKS-1 ETKİNLİĞİ	40 KİŞİ
12/13/2022	IEEE TOPLULUĞU AIESEC ETKİNLİĞİ	100
12/15/2022	YAPI TOPLULUĞU BIM TEKNOLOJİLERİ ETKİNLİĞİ	40 KİŞİ
12/15/2022	SÜRDÜRÜLEBİLİR KALKINMA TOPLULUĞU START-UP HOUSE ETKİNLİĞİ	180
12/16/2022	YENİLER TOPLULUĞU İCLAL ÇETİN İLE KOLAJ ATOLYESİ ETKİNLİĞİ	20 KİŞİ
12/19/2022	IEEE TOPLULUĞU ACADEMIC TALKS ETKİNLİĞİ	150
12/20/2022	MALZEME BİLİMİ TOPLULUĞU ÇAY SOHBETLERİ ETKİNLİĞİ	25 KİŞİ
12/20/2022	IEEE TOPLULUĞU 2.ROBOTİK VE OTOMASYON ZİRVESİ ETKİNLİĞİ	120
12/20/2022	KİMYA TOPLULUĞU KOZMETİK SEMİNERİ ETKİNLİĞİ	45 KİŞİ
12/21/2022	IEEE TOPLULUĞU ÇORBADA TUZUN OLSUN ETKİNLİĞİ	25 KİŞİ
12/21/2022	ROBOTİK VE OTOMASYON TOPLULUĞU ATÖLYE 101 ETKİNLİĞİ	15 KİŞİ
12/21/2022	YENİLER TOPLULUĞU İYİLİĞİN SINIR TANIMAYAN HİKAYESİ AFRİKA'DA	20 KİŞİ
12/23/2022	YAPI TOPLULUĞU İSTON BETON FABRİKASI TEKNİK GEZİ ETKİNLİĞİ	25 KİŞİ
12/24/2022	IEEE TOPLULUĞU OPENLAB ETKİNLİĞİ	100
12/27/2022	GİRİŞİMCİLİK VE KARIYER PLANLAMA TOPLULUĞU ZİRVE-3 ETKİNLİĞİ	200
12/28/2022	ROBOTİK VE OTOMASYON TOPLULUĞU ROBOTALKS-2 ETKİNLİĞİ	70 KİŞİ
12/29/2022	KİMYA MÜHENDİSLİĞİ TOPLULUĞU BİLİM İLAÇ ANLATIYOR ETKİNLİĞİ	100
12/29/2022	IEEE TOPLULUĞU MOVİE NİGHT ETKİNLİĞİ	100
12/30/2022	ROL YAPMA VE MASA OYUNLARI TOPLULUĞU DND ONE SHOT VE KUTU OYUNU	10 KİŞİ
12/31/2022	GENÇLİK VE DEĞERLER TOPLULUĞU TARİHİ BURSA KÜLTÜR TEKNİK GEZİ ETKİNLİĞİ	30 KİŞİ
OCAK (1)- ŞUBAT (5)- MART (70)- NİSAN (40)- MAYIS (20)- HAZİRAN (5)- TEMMUZ (0)- AĞUSTOS (0)- EYLÜL (5)-		
Ulusal ve Uluslararası Etkinlik:(4) Sosyal Sorumluluk Etkinlik:(4) Konferans,Kültürel ve Sportif Etkinlik:(231)		
TOPLULUKLAR ETKİNLİK GENEL TOPLAM SAYI : 239 ADET		

Havacılık ve Uzay Kulübü

Teknofest Günleri





IEEE GTÜ Topluluğu





GTÜ Kadın-Erkek Voleybol Takımı



GTÜ Erkek Basketbol Takımı



2- Performans Sonuçlarının Değerlendirilmesi

i. 2022-2026 Stratejik Plan gereği program hedef ve göstergeleriyle ilgili gerçekleştirme sonuçları ve değerlendirmeler

Yıl/Dönem	2022
Performans hedefi	H2.3 -Öğrencilere sunulan hizmetlerin kalitesinin artırılması ile öğrencilerin kişisel ve sosyal gelişiminin desteklenerek yaşam kalitesinin yükseltilmesi

Sıra	Performans Göstergeleri	Hedeflenen Gösterge Düzeyi %	Yıl sonu Gerçekleşme Tahmini	Gerçekleşme				Kümülatif	Gerç. Durumu
				I.Üç aylık	II.Üç aylık	III.Üç aylık	IV.Üç aylık		
1	PG.2.3.1	15.90	13	3.56	3.72	3.72	3.72	14.72	%93
2	PG.2.3.2	16.350_	16.351	7.182.00	7.599.00	8.256.00	8.878.	31.915	%195
3	PG.2.3.3	%88	%90	0	0	0	87	87	%90

Değerlendirme

Başkanlığımız bünyesinde hizmet vermekte olan tüm alanlarda yılsonu itibari ile 2022-2026 yılı stratejik planda yer alan Performans değerlendirmelerine ilişkin tüm paydaşlarımızın memnuniyetleri anketlerle ölçümlenmiş ve iyileştirme faaliyetleri sürekli olarak planlanmıştır.

ii. Performans denetim sonuçları

Daire Başkanlığımızın sorumlu olduğu performans hedefleri sonuç analizleri aşağıda yer alan tabloda gösterilmiştir.

3- Stratejik Plan Değerlendirme Tabloları

PH2.3	Açıklama	Hedeflenen Gösterge Düzeyi	Yılsonu Gerçekleşme Düzeyi	Gerçekleşme Durumu
PH2.3	Öğrencilere sunulan hizmetlerin kalitesinin artırılması ile öğrencilerin kişisel ve sosyal gelişiminin desteklenerek yaşam kalitesinin yükseltilmesi			
	PG2.3.1 Öğrenci başına Düşen Kapalı Alan Miktarı	15.90	14.72	%93
	PG2.3.2 Öğrenci başına düşen harcama miktar	16.315	31.915	%195
	PG2.3.3 Öğrenci memnuniyet oranı	%88	%87	%90

4- Performans Bilgi Sisteminin Değerlendirilmesi

Başkanlığımız 2022-2026 Yılı Performans Programında yer alan performans hedefleri ve faaliyetler ile performans göstergelerine ilişkin gerçekleşme verileri üçer aylık dönemler halinde hedef, faaliyet ve alt programların performans göstergelerinden sorumlu personellerden toplanan veriler Üniversitemiz Kalite Ofisi aracılığı ile Strateji Geliştirme Daire Başkanlığına raporlanmaktadır.

IV-KURUMSAL KABİLİYET ve KAPASİTENİN DEĞERLENDİRİLMESİ

A- Üstünlükler

- SKS Hizmetlerinin Tek Merkezde Yürütülmesi
- Anaokulu ve Anasınıfı Hizmetlerinin Sağlanması
- Psikolojik Destek Hizmetlerinin Sağlanması
- Diş Hekimliği Hizmetlerinin Sağlanması
- Spor Tesislerinin Mevcut Olması
- Kantin-Kafeterya-Restoran Hizmetlerinin Sağlanması
- Açık Yüzme Havuzu Hizmetlerinin Sağlanması
- Personel ve Öğrencilere Yönelik Yemek Hizmeti sağlanması
- Yarı Olimpik Kapalı Yüzme Havuzu ve Fitness Hizmetlerinin Sağlanması
- Konaklama Hizmetlerinin Sağlanması
- Otomat Hizmetlerinin Sağlanması
- Kırtasiye ve Fotokopi Hizmetinin Sağlanması
- Başkanlığımız bünyesinde Kapalı Spor Salonunda ulusal ya da bölgesel etkinlik ve organizasyonlara ev sahipliği yapmak.
- Mezuniyet işlemlerinde mezunlara ödül ve ücretsiz dağıtımlar için destekleyici firma sağlanması
- Bisiklet Dağıtım ve onarım hizmetlerinin sağlanması
- Gezi Organizasyonlarının Düzenlenmesi
- Öğrenci/Personel Odaklı Çalışılması
- Kısmi Zamanlı Öğrenci Çalıştırma İmkânının Olması.
- SKS idari Binasında fiziksel mekânların güçlendirilmesi.
- Kalifiye ve nitelikli personelimizin olması
- Yakın bölgede yer alan çok sayıda orta öğretim kurumu ile iş birliği yapıyor olması
- Çevre Belediyeler ile güçlü ilişkiler kurulmuş olması
- olmasıBölgede bulunan "İleri Tetkik ve Tedavi Amaçlı Özel ve Kamu Hastaneleri" ile iş birliği yapıyor olması, indirim anlaşmaları sağlanması
- Yakındaki sanayi bölgesinde yer alan firmalar ile güçlü iletişim ve işbirliğinin olması

B- Zayıflıklar

- Z1-Dış Hekimliği İçin ekipman ve röntgen uygulaması eksikliği nedeniyle, ileri tedavi yöntemlerinin uygulanamaması. (R-057) Bütçe ve Gelir Yetersizliği (R-063)
- Z2-Bütçe ve Gelir Yetersizliği (R-063)

C- Değerlendirme

1. Yemekhane ve Mutfaklarımızın fiziki koşulları iyileştirilmiş; İş kolaylığı, güvenliği ve verimliliği sağlamakla birlikte yemekhane kapasitesini de artırmış ve daha kaliteli yemek hizmeti vermeye başlanmıştır.
2. 2022 yılında öğrenci topluluklarınca 01 Ocak-31 Aralık 2022 tarihleri arasında **toplamda 239** (ikiyüzotuzdokuz) etkinlik gerçekleştirilmiştir.
3. 2022 yılı içinde Kantin-Kafeterya ve Restoran, Kültür Merkezi ve Yemek ihalesi yapılmıştır.
4. Yemekhane ve kafeterya olmayan Fakülte ve Bölüm binalarına yiyecek- içecek otomatu konulmuştur.
5. Kısmi zamanlı statüde öğrenci çalıştırılmasına yönelik uygulama başarı ile yürütülmekte olup, bu yolla hem birimlerimizin eleman ihtiyaçlarına bir ölçüde çözüm sağlamak ve hem de öğrencilerimize ücret ödemek suretiyle doğrudan kaynak aktarılmaktadır.
6. Akademik- İdari birimler ve öğrencileri kaynaştırma adına ve bir nebze olsun aramızdan ayrılan arkadaşımızı anma adına ‘**Cihan AKTENİZ Spor Turnuvası**’ düzenlenmiştir.
7. Üniversite takımları spor malzemeleri konusunda ihtiyaçları giderilmiştir. Birimlerin spor temsilcileri ile titiz çalışmalar yapılarak hedef olarak spor evrensel değerlerine ve üniversite etiğine uygunluğunu sağlayarak günümüzde artış eğilimi gösteren her türlü olumsuz unsurlardan arındırmaya yönelik çalışmalarda gerçekleştirilmiştir.
8. Yüzme havuzu Eylül-Ekim süresince tadilata alınmış olup, hizmet kalitesi artırılmıştır.
9. 2023 yılı için yemekhane ihalesi yapılmıştır.

V- ÖNERİ VE TEDBİRLER

Sağlık Kültür ve Spor Dairesi Başkanlığı tarafından yürütülen hizmetlerin yaygınlaştırılması ve sunulan hizmetlerin kalitesinin sürekli olarak iyileştirilebilmesi için mali yeterlilik büyük önem taşımaktadır. Bu nedenle Daire Başkanlığımıza ait gelirin artırılmasına yönelik planlar ve faaliyetler yapılması önerilmektedir.

Sağlık Kültür ve Spor Daire Başkanlığının faaliyet alanı içerisinde gerçekleştirilen hizmetlerde aksama ve hata oluşmaması amacıyla toplantılar, dönem faaliyet raporları ve rutin kontroller gerçekleştirilmektedir.

İÇ KONTROL GÜVENCE BEYANI

Bu raporda yer alan bilgilerin güvenilir, tam ve doğru olduğunu beyan ederim.

Bu raporda açıklanan faaliyetler için idare bütçesinden harcama birimimize tahsis edilmiş kaynakların etkili, ekonomik ve verimli bir şekilde kullanıldığını, görev ve yetki alanım çerçevesinde iç kontrol sisteminin idari ve mali kararlar ile bunlara ilişkin işlemlerin yasallık ve düzenliliği hususunda yeterli güvenceyi sağladığını ve harcama birimimizde süreç kontrolünün etkin olarak uygulandığını bildiririm.

Bu güvence, harcama yetkilisi olarak sahip olduğum bilgi ve değerlendirmeler, iç kontroller, iç denetçi raporları ile Sayıştay raporları gibi ‘benden önceki harcama yetkilisi/ yetkilerinden almış olduğum bilgiler’ ve bilgim dâhilindeki hususlara dayanmaktadır.

Burada raporlanmayan, idarenin menfaatlerine zarar veren herhangi bir husus hakkında bilgim olmadığını beyan ederim. (Gebze-25.01.2023)



BÜLENT ÇETİN

Sağlık, Kültür ve Spor Dairesi Başkanı